



ASSOCIATION RENCONTRE ET CULTURE

Maison de Quartier de Villejean – Maison Verte

PROJET ASSOCIATIF

(MQV / MV regroupées)

▪ Éléments de contextes relatif au territoire, le quartier, les problématiques repérées

De façon synthétique, les difficultés du quartier de Villejean (Q10) peuvent se résumer ainsi :

- le quartier de Villejean est constitué d'une population hétérogène dont les demandes et besoins différent : étudiants, habitants historiques et familles avec enfants
- un territoire prioritaire mettant en évidence des évolutions défavorables sur le plan des indicateurs de fragilité sociale.
- une présence forte de familles monoparentales particulièrement impactées par cette fragilité
- un taux de chômage des jeunes de moins de 25 ans important générant désœuvrement et conduites à risque

Mais aussi, ses forces

- un fort maillage associatif avec une solide interconnaissance des partenaires et une identité de quartier très marquée
- une ouverture vers le Centre-ville qui « oxygène » et dynamise le quartier
- une bonne complémentarité entre les équipements de quartier

▪ Rappel d'éléments relatifs à la période 2010/2016 et au projet 2010/2015

A la Maison de quartier

Un projet construit dans un contexte de crise :

- Une situation financière dégradée avec la perte de la subvention de 52K€ du département
- Trois licenciements, début 2011 et une perte de 2,8 ETP
- Fonds propres quasi nuls fin 2010

Les ressources humaines :

- Une équipe professionnelle reconstruite
- Formation de l'équipe (individuelle et collective) soutenue par un budget important
- MQV lieu de formation reconnu et recherché

A la Maison verte

L'objectif spécifique Jeunes adultes a été attribué par la Ville de Rennes à la Maison verte lors du conventionnement 2010/2015. Cet objectif s'accompagne du versement d'une subvention spécifique de 22K€ pour soutenir le poste dédié à cet objectif spécifique. (Annexe n°1 fiche de poste Animation Jeunes adultes)

De 2011 à 2013, la Maison verte a connu des épisodes de fermetures en raison des difficultés d'accueil plus importantes que d'ordinaire, de certains usagers.

En octobre 2013, départ en retraite de la Directrice de la Maison verte.

En 2014, une demande de rapprochement des deux équipements est formulée par la Ville de Rennes

La charte territoriale 2017-2023 rapporte de façon précise les enjeux du quartier. La participation de la MQV a été très active à l'élaboration de cette charte ; nous la lisons comme une feuille de route et faisons nôtres ces enjeux.

- **La réflexion et le travail engagé autour de la fusion**

Ce projet associatif est déposé dans le contexte particulier du projet de fusion entre deux équipements du quartier de Villejean : la maison de quartier et la maison verte.

Lancé il y a maintenant trois ans, ce projet ne cesse d'être retardé pour des raisons difficiles à cerner et, plus habituellement, par les difficultés inhérentes à ce type de rapprochement : la recherche d'une culture commune, les craintes et résistances au changement.

Ce retard s'accompagne d'un report de la date de renouvellement des conventions avec la ville de Rennes.

Le travail entrepris par la maison de quartier de Villejean pour l'écriture du nouveau projet a été percuté et troublé par le projet de fusion qui, naturellement, en a transformé les tenants et les aboutissants.

L'objectif de cette fusion est bien le développement d'un projet d'animation de territoire.

Pour l'association Rencontre et Culture, il s'agit de gérer et d'animer deux équipements, en utilisant les outils mis en place ces dernières années, pour simplifier, en optimiser l'organisation administrative et logistique et se consacrer à son objectif essentiel : **l'animation du quartier.**



Des rencontres entre les équipes et les Conseils d'administration ont été régulières ces dernières années.

D'octobre 2016 à avril 2017, les temps de travail en commun ont été multipliés sur des thématiques particulières, dans des formats spécifiques.

Le recrutement d'un poste de coordination de projet à l'automne 2016 a « boosté » le travail de préparation à la fusion. Nous avons souhaité multiplier les échanges entre les deux équipes pour apprendre à se connaître, mieux comprendre nos différences et analyser nos points communs.

Le partenariat étroit entre les deux équipes du secteur jeunesse a pu poser les bases de ces échanges et c'est par lui que nous avons pu imaginer un avenir commun.

Certains de ces temps de travail ont été particulièrement prolifiques en projets, visions communes. Ils ont permis, lors de la 1^{ère} réunion bilatérale avec la Ville de Rennes, une présentation générale des axes des nouveaux projets.

Le tableau ci-dessous reprend ces temps de rencontre qui ont été interrompus suite au départ du coordinateur de secteur jeunesse, Bastien Cazin puis celui de Virginie Feuillard.

Temps de travail communs entre secteurs	
09/11/16 16/11/16	Temps de travail compta
23/11/16 09/12/16	Rencontre secteurs jeunes adultes-adultes Rencontre secteurs enfance-jeunesse
Réunions d'équipe MV-MQV	
15/12/16	Thème : la fusion
09/02/16	Thèmes : l'identité et la mutualisation des pratiques professionnelles
06/04/16 annulée	Départ du coordinateur jeunesse
Prévisionnel : 16/05/17	
Groupe de pilotage ouvert sur projet	
02/02/17	Description du travail en commun secteurs jeunesse MV-MQV – <u>voir annexe n°2</u> compte rendu de la réunion en fin de document
02/03/17	Description d'un secteur jeunesse fusionné
30/03/17	Elaboration d'un schéma organisationnel non nominatif
04/05/17 01/06/17	Annulée
Groupe de travail mixte	
24/03/17	
05/05/17	annulée
Temps de travail sur compta et budget MV	
07/11/16 28/03/17	Direction / Secrétariat Id.

En parallèle :

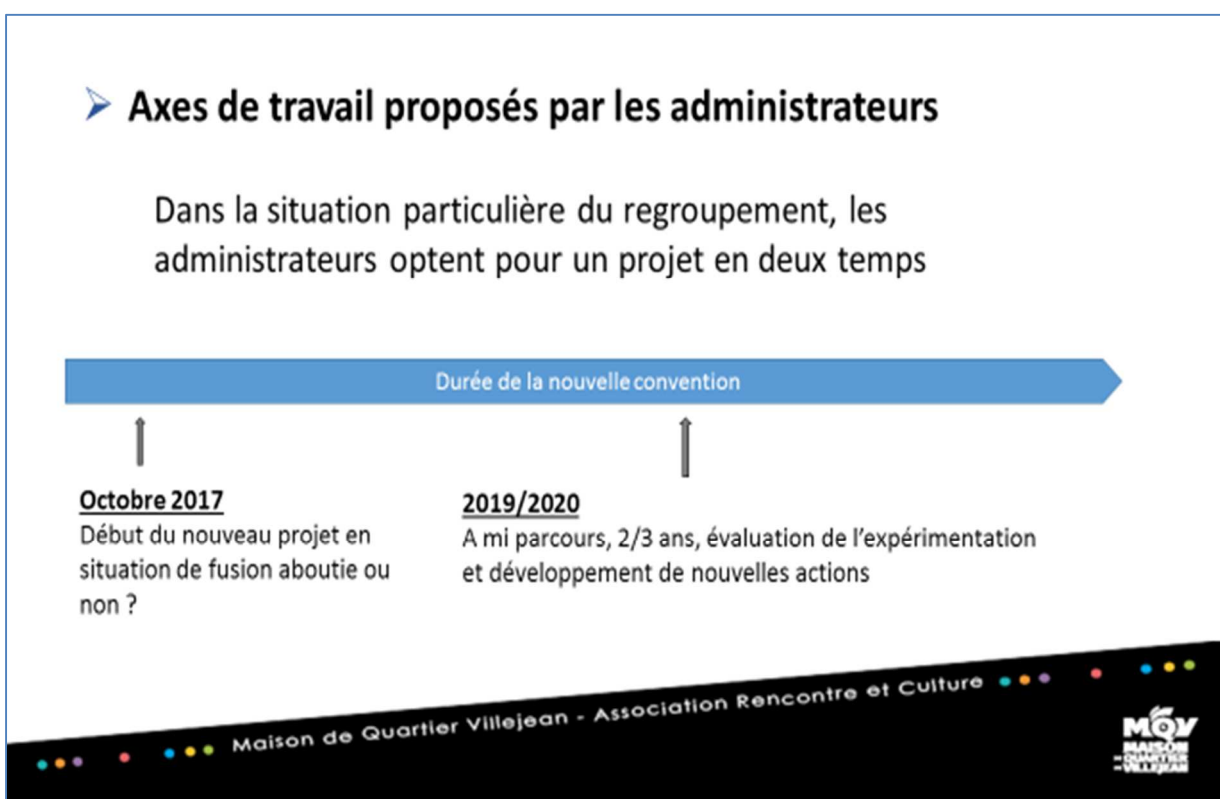
- Janvier 2017 : contact pris avec un avocat pour démarches juridiques et traité de fusion.
- Avril 2017 : invitation des administrateurs de la MV à la journée de formation avec les administrateurs de la MQV et une rencontre avec par François Diaz, directeur, sur un retour d'expériences de fusion (1^{er} avril au CS de Fougères).
- Mars 2017 : Finalisation du budget prévisionnel 2017 de la MV.

Le Conseil d'administration de Rencontre et Culture et aussi celui la Maison verte ont travaillé régulièrement sur ce projet (un point MQV / MV a été systématiquement mis à l'ordre du jour des CA en 2016/2017).

Après plusieurs réunions de travail, le Conseil d'administration MQV du 21 janvier dernier a choisi et a validé une méthode et des axes travail qui ont été présentés lors de la 1ère réunion bilatérale.

Le projet que nous présentons aujourd'hui envisage **une période transitoire** utile pour en poser les bases : de la réorganisation des trois secteurs enfance, jeunesse et jeunes adultes à celle de la disposition et aménagement des espaces de travail des animateurs et des fonctions support.

Nous devons également envisager le temps de la transition avant le départ de la directrice actuelle de la MQV, prévu en juillet 2020.



LE PROJET ASSOCIATIF MQV MV

Le projet pour les années futures, présenté ici, a été construit sur la base des acquis et avancées de la période précédente, de l'analyse du contexte et des évolutions du quartier, des temps d'échange entre les deux équipements, instances associatives et salariés.

Les orientations du nouveau projet :

- Une gouvernance associative à conforter
- Le redéploiement de l'activité jeunesse
- Le secteur enfance : vers un accueil structurant
- Consolider et augmenter la dynamique du secteur adulte des 5 dernières années
- Une organisation d'équipe : des fonctions support à reconfigurer et renforcer

CONSOLIDER NOTRE GOUVERNANCE ASSOCIATIVE

Les avancées du précédent projet :

Une gouvernance stabilisée :

Le **Conseil d'administration** est composé de deux collèges selon les nouveaux statuts adoptés en 2007 : un collège adhérents (18 postes) et un collège de membres associatifs (9 postes). 16 administrateurs sont villejeannais, 7 nouveaux administrateurs ont rejoint le CA depuis 2014. Le taux de participation au Conseil est de 75%. Il se réunit une fois par mois sur convocation du Président et pour un ordre du jour défini lors du Bureau qui précède.

Le **Conseil d'animation mixte** (bénévole et salariés) se réunit au moins deux fois par saison et selon les besoins autour d'actions ponctuelles ou de thématiques spécifiques : la fête de quartier, l'organisation de l'Assemblée générale, ...

Depuis 2011, une nouvelle instance a été créée : le **groupe de pilotage**. Il est constitué des trois coordinateurs des secteurs enfance, jeunesse et adulte et de la directrice. Cette nouvelle instance de la vie associative fonctionne sur un principe de collégialité. Il permet une concertation étroite et régulière dans la conduite du projet. Il se réunit une fois par semaine et plus longuement une fois par mois.

Perspectives et objectifs :

Fort de ces avancées et dans le cadre de ses statuts, **mais aussi pour tenir compte du déploiement de l'activité de l'association sur le quartier**, le Conseil d'administration de l'association se fixe pour objectif :

- Continuer le renouvellement des instances en accueillant de nouveaux administrateurs
- Intégrer au sein du CA les anciens administrateurs de la Maison verte qui le souhaitent, par cooptation ou élection. Les statuts de Rencontre et Culture et le nombre de sièges prévus le permettent.

- Renforcer la formation pour les administrateurs et les bénévoles en général, notamment en participant aux formations organisées par la FSCB ou par d'autres organismes.
- Elargir le nombre de commissions ou groupes de travail : Compte tenu de l'intégration du projet de jeunesse du territoire, les commissions seront étendues au public jeune et jeunes adultes.

LE REDEPLOIEMENT DE L'ACTIVITE JEUNESSE

Le socle commun du redéploiement :

- Une fréquentation des jeunes accrue avec une présence plus importante des filles
- Un développement des actions en partenariat
- L'accompagnement de projets
- Un accompagnement à la scolarité bien suivi et bien encadré par les bénévoles
- L'accompagnement culturel
- Le projet Eco'citoyen

L'accueil des filles

Depuis quelques années, nous nous efforçons de travailler autour de l'accueil des filles, moins présentes que les garçons, que ce soit dans nos structures que sur l'espace public.

Aujourd'hui, grâce entre autre à la mise en place de temps spécifiques pour les filles, d'un travail transversal avec les partenaires du quartier, le public féminin est de plus en plus présent au sein de la maison de quartier.

Un partenariat consolidé

A l'échelle d'un territoire, en lien avec le secteur adulte et enfance de la MQV et avec une volonté d'agir pour les jeunes, le partenariat est indispensable. C'est avec cette volonté que le secteur jeunesse s'efforce de développer et de consolider les partenariats initiés les années précédentes, avec prioritairement les acteurs jeunesse du territoire.

C'est ainsi que s'est créé le **GT Love**, groupe de travail formé pour traiter des problématiques des relations garçons/filles, et qui est aujourd'hui composé à la fois d'animateurs professionnels jeunesse, mais aussi de professionnels de santé. Depuis plusieurs années, les acteurs jeunesse du territoire soutenus par des associations comme Liberté Couleurs, Association santé Villejean Beauregard (ASVB), réfléchissent, organisent, animent ensemble afin de répondre au mieux aux attentes et aux besoins des jeunes villejeannais.

Le travail avec les équipes du Relais SEA 35 s'est accru et a donné naissance à des projets de séjour entre jeunes de différents territoires prioritaires en plus du travail de collaboration que nous avons au quotidien.

Au-delà des partenariats de quartier, nous travaillons régulièrement avec des associations départementales : la Ligue de l'enseignement 35 et l'UFOLEP 35,

Le travail en partenariat demande beaucoup plus de temps qu'un travail au sein de sa structure, il nécessite des partenaires actifs, volontaires, mais il est primordial pour l'intérêt des jeunes sur le territoire.

L'accompagnement de projets (organisation de séjours)

Nous avons choisi de permettre aux jeunes de sortir du quartier le plus souvent possible pour « casser » les habitudes et découvrir d'autres espaces. Pédagogiquement, ces séjours sont l'occasion de se confronter à la gestion du quotidien simple (repas, courses, activités...), d'entrer en contact étroit avec la nature, de passer de l'idée et l'envie aux moyens de les mettre en œuvre.

Depuis 3 ans nous avons une très forte augmentation de groupes de jeunes que nous accompagnons dans cette démarche.

Au-delà du voyage, c'est l'implication des jeunes dans leur projet, l'investissement qu'ils ont dans sa préparation, son financement, sa mise en place qui fait sens. Ils peuvent ainsi participer à la vie de l'association où à celle du quartier (vente sur forum des associations, interventions en Conseil de quartier, participation logistique à la Braderie de Villejean, à la fête de la Maison de Quartier...)

Ils démontrent qu'accompagnés, ils peuvent fabriquer leur citoyenneté, se responsabiliser, s'engager et « outiller » leur autonomie.

Malgré un travail en partenariat avec certain groupe, il nous est aujourd'hui difficile d'accompagner convenablement ces jeunes par faute de temps.

L'accompagnement de projets culturels : un outil d'expression et d'émancipation

L'ensemble de ces projets culturels, les temps d'échanges, le lien social interculturel, la diversité artistique, nous confirment que la culture apporte du plaisir. Elle fait du bien et permet une valorisation de la personne et favorise ses compétences et son intégration.

Ces divers ateliers artistiques et actions culturelles sont avant tout des espaces et des moments d'expériences importants pour tous les jeunes du quartier. Au cours de cette année 2016, la Maison Verte au travers de ses projets culturels a confirmé ses engagements envers les jeunes. Sa prise de position de faire vivre les cultures en tant que vecteur de rencontre, de découverte et de lien social a été mise en place au travers de nombreuses actions.

Sa volonté de favoriser l'accès pour tous à ces outils d'expressions et de considérer la culture comme un enjeu majeur dans le développement de la jeunesse, a été bénéfique cette année pour la Maison verte et l'ensemble de ses acteurs.

Parallèlement, la maison de quartier a développé les résidences et les soirées découvertes musicales pour accompagner les premières scènes.

Eco-citoyenneté, Développement durable, Environnement

La Maison verte travaille depuis plusieurs années sur cette action de sensibilisation des jeunes et de leurs familles à l'éducation à l'environnement et aux démarches de développement durable. Au fil du temps, le volet « Environnement » a pris une place importante. Comme souvent, le dynamisme de cette action est tributaire de l'implication d'un animateur dédié.

Tout au long de cette dernière année, les actions autour de la nutrition ont été recentrées sur les habitudes de consommation, la compréhension de l'équilibre alimentaire et les apports de l'alimentation. Le petit jardin qui jouxte la Maison verte est un outil facilitateur ; l'option retenue cette année a été de lancer le projet d'un jardin partagé et d'une implication des familles. Cette question de la nutrition est prise en compte à la fois dans les activités enfance jeunesse et plus largement lors des événements de la Maison de quartier.

Un accompagnement à la scolarité bien suivi et bien encadré par les bénévoles

Nous nous efforçons chaque année de continuer à alimenter de la meilleure des façons possible ce dispositif.

Des bénévoles accompagnent chaque semaine 25 collégiens à la Maison de quartier et une dizaine de lycéens à la Maison verte, tous issus du quartier, avec la volonté de les aider dans leur travail personnel, mais également de leur donner l'opportunité de découvertes culturelles.

Perspectives et objectifs :

Les deux diapos ci-dessous sont extraites des présentations faites lors de la 1ère réunion bilatérale

- Projet jeunesse (en lien avec le projet MQV/MV)
- Formaliser les acquis et pratiques communes entre les deux équipements depuis plusieurs années
- Proposer le projet d'une pleine collaboration
- Relier le secteur jeunes adultes avec le secteur adultes de la MQV ?
- Réorganiser le secteur jeunesse pour la mise en œuvre de ce projet

Maison de Quartier Villejean - Association Rencontre et Culture

Diapo MQV

LES PERSPECTIVES

- Pour les plus de 16 ans :
 - Développer des propositions spécifiques sur des temps adaptés (ex. du créneau du vendredi soir 20h-23h avec possibilité de construire le contenu avec les jeunes)
 - Accompagner ce public vers la structuration de projets collectifs
 - Travailler l'engagement de ce public au sein de la Maison Verte : « une place de grand »
- Continuer à développer l'accompagnement culturel
 - Pérennisation des soutiens financiers

Diapo Maison Verte

Des pédagogies complémentaires et différenciées

La maison de quartier de Villejean, comme la Maison verte, connaît ces situations où une poignée de jeunes est capable de « casser » l'ambiance générale d'un équipement socio culturel quel qu'il soit, en rendant impossible la mise en œuvre de projets, d'actions pédagogique dans un esprit de loisirs, d'apprentissage et de croisement d'expériences.

À cette constante, s'est ajoutée l'évolution de la population du quartier (évolution constatée par la directrice de la MV en avril 2012, qui faisait remonter à 2011 l'arrivée importante d'une nouvelle population de jeunes¹ et d'habitants peu habitués à la fréquentation de nos équipements, n'en connaissant pas les règles (implicites et explicites de fonctionnement) ainsi qu'un nombre importants de jeunes désœuvrés, déscolarisés et un accroissement du chômage qui navre toute tentative d'insertion et de développement personnel.

Le bilan d'activités la Maison verte de l'été 2017 par le coordinateur jeunesse a mis en évidence « la difficulté probante à gérer l'espace d'accueil informel à partir du moment où il y a un sureffectif du public (supérieur à 24 pour un taux d'encadrement de 1 animateur pour 8 jeunes). Cette difficulté est relative aux spécificités et aux besoins du public Maison Verte. D'autant qu'une partie de l'équipe d'animation est mobilisée sur d'autres activités et sorties proposées au même moment.

Toujours en lien avec l'animation de cet espace, le maintien de l'ordre est souvent de rigueur. L'énergie de l'ensemble de l'équipe est très sollicitée. La tranche d'âge du public qui a fréquenté la structure est aussi très jeune. La « culture » de l'accueil de loisirs n'a pas été acquise ou vécue par les jeunes et cela oblige l'équipe à constamment réguler un public mouvant et inconstant pour un projet pédagogique adressé à une plus large amplitude d'âge.

Les objectifs éducatifs par tranche d'âge ont été mis à mal sur cette période de vacances d'été.²

A la MQV, nous pensons que ces jeunes ont besoin de cadre structurant pour grandir et évoluer. Nous pensons également que les expériences pédagogiques antiautoritaires des années 70 ne sont pas les plus adaptées pour ce type de population.

Elles conviennent et doivent être encouragées pour un public déterminé (apprentissage de l'autonomie), mais elles desservent des enfants ou des jeunes plus fragiles à la recherche de cadre et de sens pour se rassurer et se construire.

¹ Synthèse sur l'évolution de l'accueil informel à la maison verte depuis 1986. Pages 12 à 18 du rapport d'activité 2011-2012 - F. Faisant

² Extrait du bilan LVJ Été 2017 par Jérémie Marchaud – coordinateur jeunesse de 06 à 09/2017

Le maintien de l'accueil (plus ou moins informel) de la jeunesse dans les locaux de la Maison verte nécessite d'actionner plusieurs leviers :

1. Renforcement de l'équipe jeunesse par une collaboration entre les deux équipements organisée par le coordinateur jeunesse de la MQV
2. Positionner un référent action jeunesse et deux animateurs pour tout accueil sur le site de la Maison verte
3. Dédier le site Maison verte prioritairement à l'accueil de la jeunesse (11/17 ans)
4. Mettre à contribution une animatrice du secteur enfance de la MQV pour gérer l'accueil des plus petits in situ pour le très court terme, mais aussi dans un autre lieu : MQV ou local sur la dalle Kennedy à plus long terme
5. Accueillir les jeunes adultes dans les locaux de la MQV pour la partie insertion sociale, action à mener par un animateur-trice jeune adulte à temps plein, placé sous la responsabilité du coordinateur adulte de la MQV
6. Mettre en place des créneaux horaires d'accueil spécifique selon les âges
7. Fusionner l'accompagnement à la scolarité, qui serait regroupé à la Maison de quartier de Villejean un espace existant pour les collégiens et un espace à créer pour les lycéens

L'ENFANCE : VERS UN ACCUEIL STRUCTURANT

Les avancées du précédent projet :

- Le déploiement de l'accueil à la ludothèque (2700 joueurs en 2010 ; 6 617 en 2017)
- L'accueil des professionnels : Ecoles, Institutions spécialisées, Educateurs, Assistants des services sociaux, Protection de l'enfance 46 groupes accueillis en 2017.
- La mise en place des ateliers éducatifs
- Un centre de loisirs à pédagogie active

La stratégie d'ouverture, d'accueil, d'écoute respectueuse et neutre, d'accompagnement, clairement définie dans le projet 2010 2015, a été un choix pertinent pour permettre au plus grand nombre d'oser franchir le pas de la porte de la maison et d'y trouver des adultes bienveillants, accompagnateurs au quotidien du « bien grandir dans son quartier. »

Le projet 2010 2015 a été une base solide pour les actions de l'équipe enfance tout en permettant chaque année, d'adapter l'accueil des enfants aux besoins émergents ou d'expérimenter de nouvelles formes intervention que nous ne pouvions imaginer lors de son écriture:

- chaque année, recherche de pertinence sur les amplitudes d'accueil des enfants et des familles pour les centres de loisirs et la ludothèque
- Réflexion particulière sur la communication de nos actions : création de plaquettes attractives, d'affiches.

- Un travail particulier sur les tarifs et le programme des vacances
- les expérimentations entre l'enfance et la jeunesse pour favoriser les passages des enfants vers les activités jeunesse.
- réflexion sur les locaux d'accueil et l'aménagement ...
- notre projet d'accueil périscolaire dans le cadre de la réforme des rythmes scolaires en 2013
- L'élargissement de l'action de la ludothèque qui s'est largement ouverte sur le quartier, et en particulier accueille maintenant l'ensemble des établissements scolaires de Villejean (de la Maternelle au collège) et des centres de loisirs du quartier et de Beauregard tout au long de l'année.
- Une stratégie de « l'aller vers » à destination des publics éloignés en proposant des animations régulières sur l'espace public ou à l'occasion d'évènements du quartier.

Perspectives et objectifs :

L'action du secteur enfance ne saurait se limiter à la dimension du loisir proposé aux enfants. Dans une société chahutée de toutes parts, sans doute plus qu'une ambition, **notre défi d'aujourd'hui est de porter un projet qui associe le développement social pour le quartier et l'égalité des chances dans l'accès à l'éducation et aux loisirs mais aussi l'accès au droit, la lutte contre les discriminations et particulièrement l'égalité garçon / fille, homme / femme .**

Avoir une veille particulière vers les enfants non-inscrits dans les structures de loisirs et en particulier les 8/11 ans qui investissent spontanément la Maison verte non adaptée à leur jeune âge.

Développer un accueil structurant en investissant **un espace de proximité** afin de permettre une nouvelle forme d'accueil et de continuité éducative avec des interventions toute l'année.

Cet espace aurait toute sa pertinence dans les secteurs investis par les enfants comme la dalle Kennedy ou à proximité de la Maison verte : Local d'accueil (magasin, appartement en rez de chaussée ...) facile d'accès, lieu repère.

Ces formes d'accueil structurantes devront être évolutives et participatives pour la mise en œuvre de forme expérimentale d'animation de proximité pour tous les publics.

Maintenir, en les actualisant « In itinere », les actions menées jusqu'ici.

Les missions menées tout au long de ces six dernières années, fondées sur la mise en œuvre du projet 2010/2015, ont pour la plupart réussi. Néanmoins, nous devons porter une vigilance particulière sur les points suivants :

- Une fréquentation excessive de la ludothèque
- Les conditions d'accueil des professionnels dans ce même espace
- Le développement du centre de loisirs le mercredi et pendant les vacances.

LE SECTEUR ADULTE

Le secteur adulte a pour objectifs de :

- Soutenir les initiatives, les projets des habitants, usagers et adhérents de la Maison de Quartier
- Accompagner et suivre des groupes : échange de savoirs, clubs, ateliers, collectifs,
- Favoriser la découverte
- Favoriser les rencontres et faire émerger des idées, des envies
- Soutenir et accompagner les associations

Les avancées du précédent projet :

- Un accompagnement des habitants et des associations revitalisé : clubs, soirées jeux
- La salle de spectacle rénovée ...en partie
- Des actions d'animation globale réussies : Halloween, Fête de la MQ, Expo Super Héros, Mercredis en fête, soirées découvertes

Un travail de reconquête des publics : donner du sens au mot « participation »

Au cours de ces 5 dernières années, avec l'arrivée d'un nouvel animateur coordinateur, nous nous sommes attachés à créer de nouveaux liens avec les habitants et les associations tout en maintenant les activités des adhérents « historiques ». Le challenge était la conservation des acquis et le renouvellement des usagers. Ce travail a été accompagné d'un questionnement sur la place des professionnels (qui laissent parfois peu de place à l'initiative individuelle et/ou collective) et notre perception de la participation : Quel sens, les élus, les responsables associatifs, les professionnels, les habitants, les usagers donnent-ils à cette notion de participation ?

L'action menée a donc visé à créer du lien, dans un climat de confiance et de bien-être, pouvant permettre « l'envie de » à titre individuel, mais également de façon plus collective.

Activités adultes Association Rencontre et Culture (ARC) :	Nombre associations ou activités :	Nombre de participants
Activités adultes avec animateur technicien :	16	197
Clubs et activités animés par des bénévoles :	11	240
Club du vendredi, accompagné d'un professionnel	1	31
Total général des activités proposées et gérées par Rencontre et Culture :	27	468 personnes participent aux activités régulières
Activités adultes autres associations :	20	Non communiqué

La salle de spectacle : un outil au service du projet

La salle de spectacle constitue un élément et un outil majeur dans le projet de l'association Rencontre et Culture. Elle contribue à l'animation globale de la structure. Tout au long de l'année, elle accueille des événements : des concerts, des spectacles, du théâtre, de la danse, des conférences, des réunions publiques, des projections, des ciné-débats, ... organisés par Rencontre et Culture mais également par d'autres associations, des collectifs, des institutions ou des entreprises.

Parfois connue (locations et utilisations régulières d'associations durant l'année), parfois moins, (découverte des lieux par de nouveaux publics, à l'occasion d'un spectacle...) c'est par un travail assidu de communication sur l'ensemble des secteurs que nous pouvons rendre accessible les événements proposés dans la salle de spectacle aux habitants du quartier, usagers, ou adhérents de la maison de quartier.

Le régisseur assure l'accueil technique de la salle : installation, régie son et lumière. Il effectue également la maintenance courante et le suivi du matériel. Il joue également un rôle de conseil lors de l'accueil de compagnies, de spectacles (en particulier amateurs), des animateurs d'ateliers amenés à utiliser la salle pour une représentation.

Depuis septembre, des mises à disposition pour résidence de compagnie nous ont permis de proposer des spectacles jeunes publics en entrée libre lors des vacances scolaires. Ces événements ont rencontré un réel succès auprès des familles et des centres de loisirs

Des actions d'animation globales réussies :

De janvier 2016 à mai 2017, 118 événements se sont déroulés dans la salle de spectacle et environ 10 000 personnes y ont participé.

Nous avons multiplié les partenariats et les résidences pour proposer aux habitants du quartier un accès souvent gratuit. Pour exemple, nous pouvons citer quelques partenariats :

- la TIR, troupe d'improvisation rennaise
- Université populaire gesticulante
- Compagnies théâtrales : Quidam, Tintamarre, Tadikoi
- Aventure du bout du monde
- Synzhoi et son festival Tilibora
- .../...

Perspectives et objectifs :

L'enjeu de notre prochain projet sera de continuer à développer cette dynamique : faire venir de nouveaux usagers, mieux se faire connaître. Ce travail se fait sur la durée, sans gage de réussite, en s'adaptant, en acceptant l'échec, en appréciant et reconnaissant les petites avancées.

L'arrivée du nouveau coordinateur du secteur adulte permettra une nouvelle impulsion à ce nouveau projet.

Une collaboration plus étroite est à mettre en place entre les différents acteurs jeunesse du quartier et la fusion des deux équipements sera essentielle pour la mise en œuvre de cette collaboration.

Concernant la question de la jeunesse et des jeunes adultes, nous pouvons retenir ce qui s'écrivait dans le document Portrait de quartier 10, en 2016. Extrait :

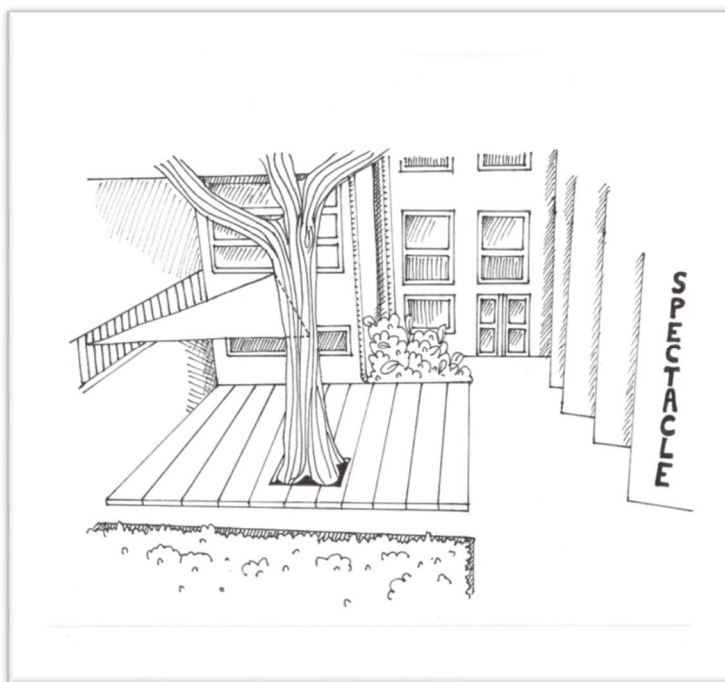
Enfin, on peut mentionner que les difficultés rencontrées par la Maison Verte dans l'accueil de jeunes adultes (dans le cadre des actions de l'objectif spécifique « jeunes adultes » conventionné avec la DVAJ) ont eu un impact direct sur les dynamiques territoriales (report de fréquentation massif sur les autres structures, présence plus importante de certains jeunes sur l'espace public, demandes d'activités en augmentation, critiques virulentes des jeunes en direction des collègues-partenaires de cette structure). Néanmoins, les acteurs jeunesse du quartier Villejean ont pu aborder collectivement et de façon solidaire avec la Maison Verte ces difficultés en GSJA.

Il nous semble primordial d'associer tous ces acteurs pour travailler en cohérence et en coordination et proposer un accompagnement que ce soit dans le domaine de l'insertion, des loisirs et de l'aide dans le portage de projet individuel ou de groupes.

Un projet d'aménagement des extérieurs de la salle de spectacle et de son entrée :

L'accès et la visibilité de la salle de spectacle reviennent souvent dans les échanges avec les associations, les usagers et les professionnels lors d'événements. Cette question est donc posée et un début de réflexion avec quelques propositions doivent permettre d'imaginer et de travailler sur des réponses adaptées.

La salle de spectacle de la Maison de quartier accueille chaque années plusieurs milliers de personnes. Nous souhaitons améliorer ces conditions d'accueil : meilleure visibilité de la salle, extérieurs plus accueillants, plus éclairés...



La salle de spectacle est aussi un outil puissant pour le renforcement de la collaboration déjà initiée entre les jeunes usagers de la Maison verte et la MQV. La dynamique autour de l'espace Studio de la Maison verte qui existe depuis plus de deux ans, rythme les pratiques artistiques des jeunes et valorise chacun d'entre eux autour de divers projets musicaux. Cette dynamique pourrait être renforcée par l'utilisation (déjà expérimentée) de la salle de spectacle de la Maison de quartier. Une collaboration avec le régisseur de la salle permettrait un accompagnement des groupes émergents (formation aux techniques scéniques)

UNE EQUIPE ET DES FONCTIONS SUPPORT A RENFORCER

Les fonctions support regroupent tous les personnels attachés au fonctionnement technique et administratif : accueil et administration, comptabilité, entretien et maintenance. Les fonctions support sont les outils logistiques qui doivent faciliter la réalisation de notre projet d'animation.

	MQV	MV
ACCUEIL	1 Tps partiel (soir) 21h	1 tps partiel 23,5h (Administratif + Accueil)
- Administratif	1 Tps partiel 32h	Fonction Animation
- Communication	1 TP 35h	Entretien/inventaire location salle (1h hebdo)
COMPTA	1 Tps partiel 17,5h	1 Tps partiel 10,5h
MAINTENANCE	1 tps partiel thérapeutique 29h (prévu 35h)	----
ENTRETIEN	1 TP 35h 1 Tps partiel 19,5h <i>1 Tps partiel 7h * manque aujourd'hui à la MQV</i>	Interim (Starter) 10h

Perspectives et objectifs :

Les fonctions support

Nous nous servons de l'organisation des fonctions support que la Maison de quartier a développé ces dernières années :

- Une gestion de l'accueil optimisée : Le pôle accueil a été modifié en 2013 : deux personnes se partagent la gestion de ce pôle pour une alternance dans le face à face public ce qui permet aussi le dégagement de temps pour le traitement des tâches administratives.
- La modernisation des outils de gestion : Un effort d'investissement important a été fait début 2011 pour l'installation de nouveaux logiciels : Logiciel Noé (Aïga) pour la gestion des adhérents associé au Logiciel Cloé (Aiga) pour la comptabilité

Ces deux logiciels permettent une interface et nous ont fait gagner sur plusieurs tableaux : économie de temps de saisie des données et diminution des risques d'erreurs, simplification de certaines tâches, solution de gestion des statistiques en remplacement de l'ancien logiciel Jessy.

En 2017, la facturation de prestations et de mises à disposition de salles a été informatisée, pour un meilleur service et une efficacité administrative plus grande.

- Une communication refondée : Site internet, Facebook, Elastic, Logo

L'équipe salariée

La perspective de la fusion avec la Maison verte, l'intégration de son personnel et le redéploiement de l'activité de l'association sur le quartier nécessite de repenser l'organigramme actuel de la MQV.

Les fonctions support tels que définies plus haut sont centralisées à la Maison de quartier placés directement sous la responsabilité de la direction.

La mutualisation de certaines fonctions (entretien et maintenance) permettra de proposer à un agent d'entretien d'augmenter son temps de travail et, dans le même temps, d'économiser le coût de l'entretien externalisé à la Maison verte. L'agent de maintenance étendra, selon les besoins, son activité aux locaux de la Maison verte.

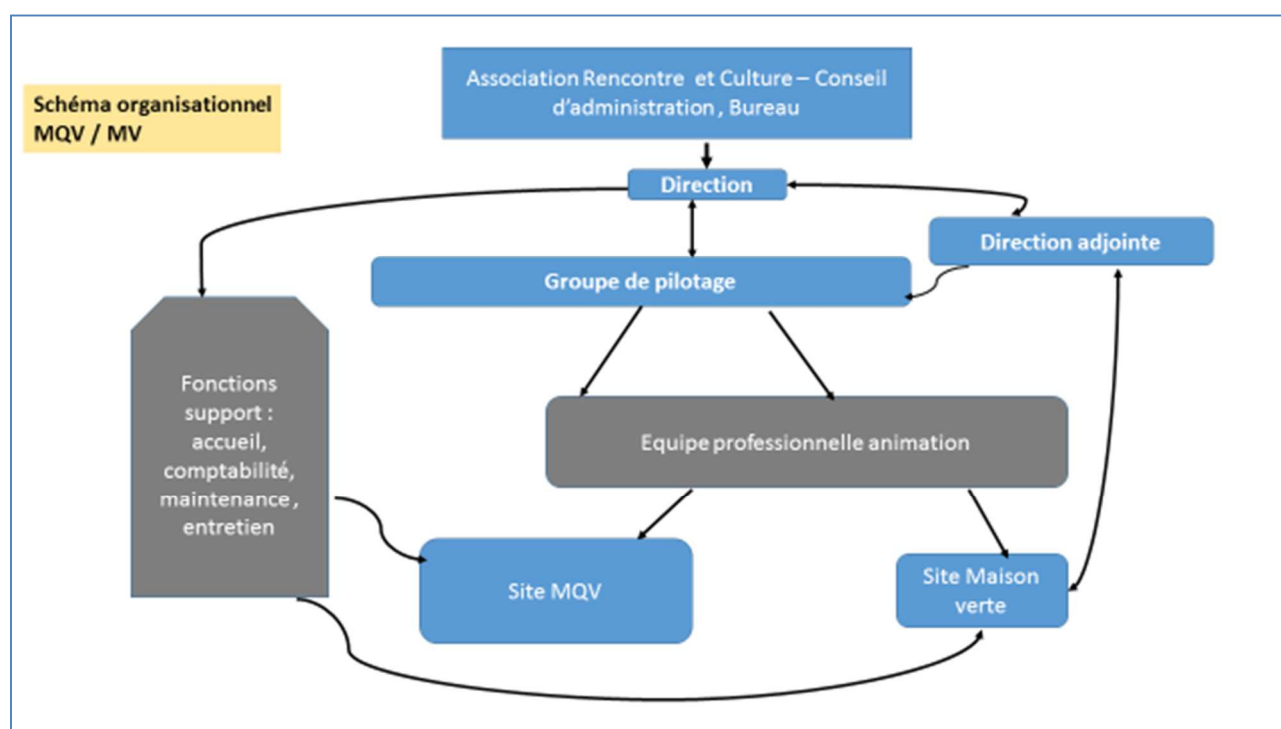
Aménagement des sites : Le transfert de salariés de la MV à la MQV nécessitera une réorganisation de l'occupation des espaces de bureau et pour la MQV, la création de nouveaux espaces de travail : à l'accueil ? Dans le hall cheminée ? Les espaces libérés à la MV seront uniquement dédiés à l'animation.

Les budgets et masse salariale

Pour rappel des budgets et subventions de fonctionnement général 2017 :

	Budget général 2017	Subvention générale VDR
MQV	825 405	460 800
MV	235 000	158 300
	1 060 405	619 100

Masse salariale 2016			
	MQV	MV	Total
salaires	443 509	137 348	580 857
charges	163 363	50 851	214 214
Taxes sur salaire	11 865	0	11 865
	618 737	188 199	806 936



PROPOSITION D'ORGANIGRAMME

L'organigramme que nous proposons aujourd'hui devra faire l'objet d'adaptation en fonction des choix à faire selon les orientations du pôle de direction, après le départ de la directrice actuelle, la modification ou non des missions du groupe de pilotage. Ces éléments sont difficilement appréhendables aujourd'hui.

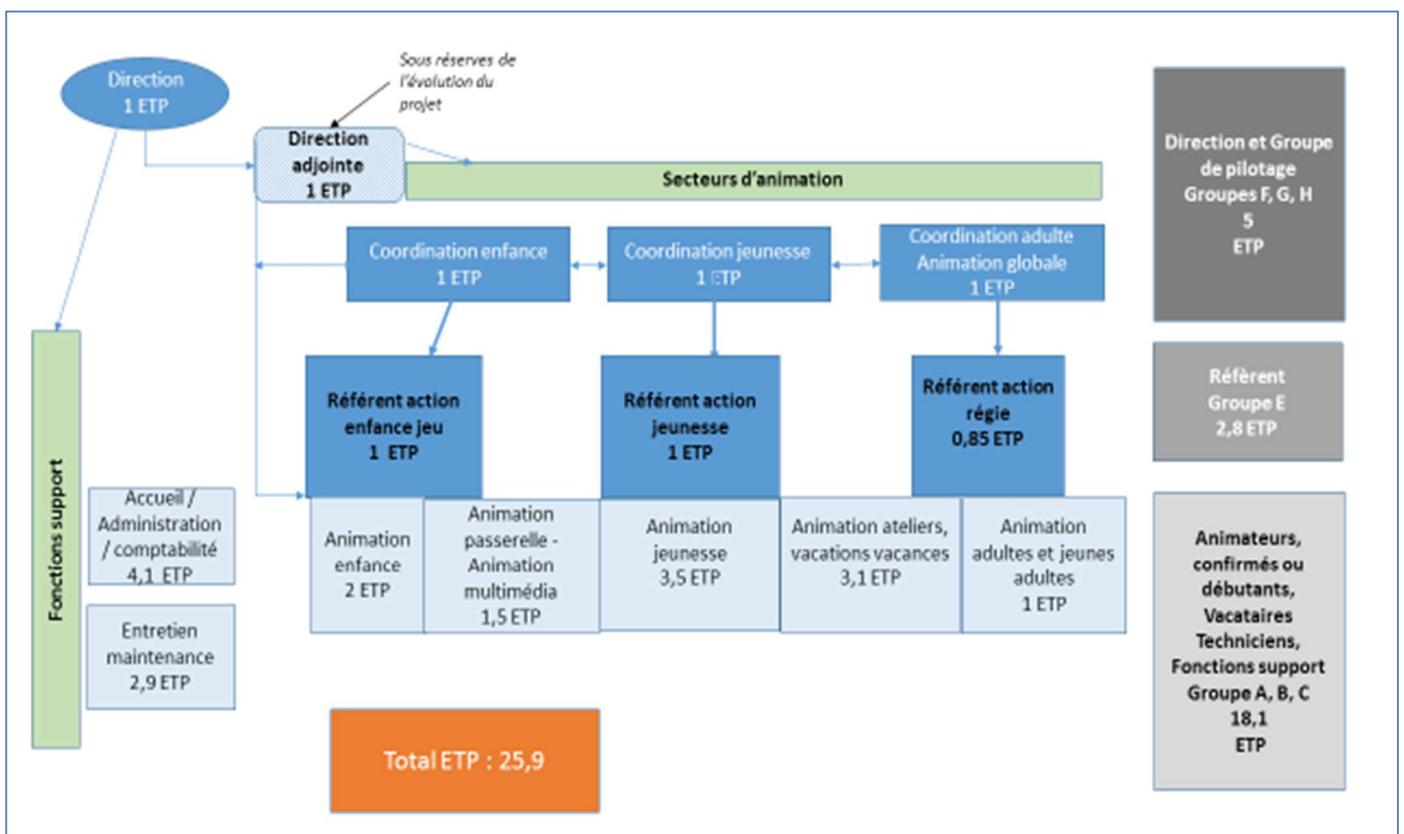
La nouvelle équipe après fusion serait constituée de 25.9 ETP contre 19.56 aujourd'hui pour la MQV. **Selon les options retenues, au fil des étapes de mise en œuvre, la masse salariale sera contenue dans une fourchette entre 845 K€ et 892 K€.** Cette augmentation est conforme aux chiffres annoncés dans le rapport d'audit établi par le Cabinet Geirec qui évaluait le besoin de financement complémentaire à 70K€. **L'équipe professionnelle devra être renforcée par un poste de direction adjointe.** Pendant une période transitoire, le groupe de pilotage conservera ses prérogatives.

Cet organigramme comporte trois niveaux majeurs :

- Une Direction collégiale avec le Groupe de pilotage : direction et coordinateurs de secteurs
- Des Référents responsables d'action
- Des animateurs et des employés aux fonctions support

L'activité restera structurée autour de 3 Pôles et 3 coordinations de secteur : enfance, jeunesse et adulte.

A terme, l'ensemble des secteurs d'animation seront placés sous la responsabilité d'une direction adjointe



Annexe n°1



MAISON VERTE

Association agréée d'éducation populaire

5, rue de Saintonge - 35000 RENNES

☎ 02.99.33.11.33 - 📧 maisonverte.villejean@yahoo.fr

Fiche de poste Animatrice « jeunes adultes »

Poste à temps plein / 35 heures hebdomadaires

Dans le respect du projet de l'Association, en lien avec les autres secteurs d'activités, sous l'autorité hiérarchique de la Direction, l'animatrice « jeunes adultes » met en œuvre une mission d'accompagnement socioprofessionnelle et de développement de la citoyenneté auprès d'un public âgé de 16 à 25 ans résidant sur le quartier de Villejean à Rennes.

Cette mission fait l'objet d'un conventionnement spécifique avec la Ville de Rennes sur la base d'un financement pluriannuel.

Contenu du poste :

- Accueillir les jeunes adultes à la Maison Verte en portant une attention particulière aux jeunes ayant des difficultés d'insertion :
 - Être à l'écoute des demandes exprimées par les jeunes
 - Savoir identifier les besoins
 - Construire une relation éducative de proximité avec le public
- Accompagnement individuel des jeunes
 - Aider les jeunes dans leurs démarches administratives auprès des différentes institutions
 - Accompagnement à la recherche d'emploi et/ou de formation des jeunes (CV, lettre de motivation, prise de RV, ...)
 - Accompagner les jeunes dans leurs déplacements
- Accompagnement collectif des jeunes adultes sur des projets spécifiques
 - Suivi et coordination du projet « Main Verte » visant au financement et à l'obtention du permis de conduire pour des jeunes en difficulté
 - Accompagnement des jeunes adultes dans la réalisation de leurs projets de loisirs collectifs : travail sur l'autonomie, le financement du projet, ...
 - Accompagnement des jeunes vers de l'engagement citoyen : aide à l'élaboration d'un projet collectif porté par des jeunes (exemples : projets culturels, projet associatif, ...)
- Développer un réseau partenarial actif avec les différents acteurs intervenant auprès de jeunes du quartier : Mission Locale, Pôle Emploi, Espace ressource emploi, FACE, ...

Le poste d'animatrice « jeunes adulte » implique des déplacements fréquents sur l'agglomération rennaise et des temps de travail en soirée avec les jeunes du quartier.

Annexe n °2



GRUPE DE PILOTAGE OUVERT SUR PROJET Jeudi 2 février 2017

Relevé de notes

Etaient présents :

MQV : Jeremy LEVET, Emilie POIRIER, François CALLO, Valérie MEURANT, Corinne CHENU, Virginie FEUILLARD

MV : Bastien CAZIN, Wassim BARA, Rémy MEDICI

Etait excusé :

MQV : Erwan LE CALVEZ

Ordre du jour :

- Formaliser les acquis et pratiques communes entre les deux équipes et équipements
- Décrire le travail commun entre les secteurs jeunesse

Préambule

Une collaboration et un partenariat existent déjà entre les deux secteurs jeunesse MV et MQV, mais n'a jamais été vraiment écrit : il s'agit donc dans un 1^{er} temps de faire un état des lieux de l'existant.

C'est un partenariat qui n'a cependant pas toujours existé, et qui a été impulsé par l'ancien coordinateur jeunesse de la MQV, Dominique Pignon, en 2010-2011. Il est allé vers la Maison Verte et a ainsi initié un début de rencontres et d'interconnaissance. Au départ de Dominique Pignon en 2015, ce sont Erwan Le Calvez et Bastien Cazin qui ont pris le relais.

Aujourd'hui, le projet de fusion est porté par les deux secteurs jeunesse et leur collaboration. Comment se traduit-elle ? Quels sont les acquis, les pratiques ? Qu'est-ce qui pourrait être renforcé, amélioré ?

➤ **Réflexion commune sur la jeunesse et le territoire**

- Des temps formels institutionnels : commissions jeunesse, à l'initiative de la DQNO, avec un format impulsé par les partenaires de terrain (MV, MQV, Cadran, CPB, Relais)
- Des réunions partenaires jeunesse avec des axes de travail donnés par la MV et la MQV
- Le PJT : une position commune MV-MQV, qui en sont les leaders.

Tous les projets jeunesse sur le quartier sont pensés dans le cadre du partenariat : chaque partenaire s'en saisit ou pas.

➤ **Acquis et pratiques / ce qui est commun et ce qui ne l'est pas**

- Liens entre les professionnels des deux secteurs jeunesse :

- ✓ Une complicité et une confiance entre les professionnels des secteurs jeunesse MV-MQV
- ✓ Des professionnels qui s'écoutent et discutent, qui trouvent des consensus, pour une cohésion pédagogique face aux jeunes : « même discours »
- ✓ Une aide mutuelle : en termes de matériel, de locaux, de compétences

- Circulation des jeunes entre les deux équipements : réfléchir en termes de public jeunes et non pas de public MV / public MQV

✓ *Les représentations :*

Représentation de la MQV pour certains jeunes de la MV : la MQV est un lieu « pour les vieux ».

La MQV qui est fermée au mois d'août oriente les jeunes vers la MV qui reste ouverte, l'équipe jeunesse accompagne et rassure notamment les parents qui ont parfois une mauvaise image de la MV. De même, des jeunes de la MV participent à des activités de la MQV.

✓ La différence de cadre :

La MQV accueille tous les publics (de la petite enfance aux adultes, et seniors), la cohabitation entre eux existe donc de fait, et les professionnels sont vigilants à ce que soient travaillés la tolérance et le respect. Les jeunes ont des espaces dédiés (cave à musique) ou partagés (hall, hall cheminée).

La MV accueille uniquement la jeunesse (10-25 ans) et le cadre est plus souple, permissif³. Il y a une tolérance aux comportements et une souplesse d'accueil, qui entraîne un mélange du public.

Il y a un cadre minimum (le respect) et un autre cadre dans lequel les jeunes sont en capacité de rentrer (ex. des projets). Contrairement à la MQV, les jeunes sont entre pairs.

Discussion autour du shit : à la MV l'équipe n'autorise pas les jeunes à fumer dedans et devant la structure, mais en gardant à proximité les animateurs maintiennent le contact et le suivi.

✓ L'emplacement géographique :

La MV est en bout de quartier, plus isolée, « à l'abri des regards », et en ce point peut être plus attractive que la MQV pour certains jeunes.

- L'accueil des « petits »

Se mettre d'accord sur ce que sont les « petits » pour la MV : les 10-13 ans.

A la MQV, les petits peuvent se sentir plus en sécurité qu'à la MV.

Des « plus petits », à savoir des 6-10 ans, qui ne sont pas accueillis à la MV mais qui gravitent autour et sont en contact avec les animateurs (environ 50 enfants).

- La taille des locaux

La taille des locaux influe sur l'accueil des différents publics : 50 jeunes à la MQV, répartis entre la cave à musique, le hall cheminée, le hall, et 50 jeunes dans la MV, ne produisent pas la même ambiance, le même niveau sonore, les mêmes comportements...

Depuis l'été 2016, l'équipe jeunesse de la MV pointe la difficulté à accueillir tout le monde : toutes les tranches d'âge sont surreprésentées. Quelle place donner à quel public ? La VDR ne projette ni d'agrandissement des locaux ni de financement de postes supplémentaires.

Perspectives possibles :

- Mutualiser les locaux MV-MQV, en pensant à l'accueil de tous les publics à la MQV comme c'est déjà le cas
- Mutualiser les équipes jeunesse

- Communication auprès des jeunes

Une communication sur les actions communes (journées partenaires, les deux sorties d'été, base de loisirs) existe, pour les programmes de vacances, par exemple, ce n'est pas le cas.

Une communication est faite via les programmes respectifs sur ce qui est proposé dans chaque structure.

La question de la politique tarifaire est importante car les adhésions n'ont pas le même coût à la MV et à la MQV :

- Adhésion jeunes MQV (11-18 ans) : 3,60€
- Adhésions MV : 1€ pour les 10-18 ans, 3€ pour les 19/24 ans, 8€ pour les plus de 25 ans

L'activité est un prétexte à l'adhésion, et celle-ci n'est pas obligatoire si un jeune fréquente uniquement l'accueil informel. L'adhésion marque un certain engagement dans la structure.

En revanche, les prix des activités sont similaires sur les programmes d'activités jeunesse (ce qui est gratuit, ce qui ne l'est pas, tarif symbolique à 1€...).

³ Cf. définitions suivantes :

- Qui manifeste une grande tolérance à l'égard des attitudes non conformistes : Sociétés permissives. ([Larousse](#))

- Qui a tendance à tolérer sans punir ([Wiktionnaire](#))

- Qui donne la permission, la licence de. ([Littré](#))

Exemple : Loi permissive : Loi qui est souple, peu sévère.