



RAPPORT ANNUUEL

2018 - 2019

Assemblée générale
Samedi 15 juin 2019

**Association
Rencontre
et Culture**

• 2, rue de Bourgogne | 35000 Rennes
• Tél. 02 99 59 04 02
• contact@mqvillejean.fr
• www.mqvillejean.fr

MQV
MAISON
DE QUARTIER
DE VILLEJEAN



Sommaire

1. RAPPORT MORAL.....	5
2. RAPPORT FINANCIER.....	7
Documents comptables.....	9
3. BILAN SOCIAL.....	19
L'organigramme fonctionnel.....	19
Les emplois aidés.....	21
Les charges de personnel.....	21
La formation des salariés.....	21
4. UNE ANNEE DE VIE ASSOCIATIVE	21
5. LA VIE DES SECTEURS.....	23
Les objectifs transversaux.....	23
L'enfance.....	29
La Jeunesse.....	45
Initiative/Animation.....	53
6. LA VIE MATÉRIELLE.....	67
7. MOTIONS SOUMISES AU VOTE	69

Rapport Moral

Nos équipements, la Maison Verte et la Maison de quartier bruissent des allées et venues quotidiennes de la population villejeannaise qui participe aux activités ou apporte sa contribution bénévole aux nombreux projets ou plus simplement bavarde autour d'un café dans le hall.

Nos équipements sont des espaces de vie sociale où se conjuguent découvertes et engagements. Ils sont la mise en pratique concrète et active du vivre ensemble. Il faut l'affirmer haut et fort.

La multitude et la richesse des activités développées sont le résultat d'un travail d'accompagnement adapté par l'équipe professionnelle auprès des associations partenaires et des personnes porteuses de projets. Le rapport d'activité en témoigne.

Ces contributions bénévoles constituent l'originalité, la notoriété et la richesse de notre projet que nous comptabilisons en nombre d'actions et d'activités mises en place, en heures de bénévolat et aussi en Euros. Le chiffrage de toute notre activité (même s'il est important) ne suffit pas à rendre compte de la réalité.

La démarche et l'accompagnement permettant aux personnes d'être actrices de leurs idées, de s'émanciper en s'ouvrant à la réflexion critique sont les autres richesses de notre projet. Elles doivent occuper une place centrale dans les processus d'évaluation à venir de notre convention d'objectifs.

Par ailleurs, l'association Rencontre et Culture est garante de principes fondateurs. Il est toujours bon de les rappeler. Ils guident les exigences de notre action socioculturelle d'éducation populaire dans un quartier prioritaire :

- *la maison s'adresse à tout le monde, à tout le quartier*
- *ses activités répondent au plus grand nombre et aux préférences des villejeannais, aux associations, aux groupes de quartier, aux groupes politiques*
- *le dialogue doit exister entre les activités et le personnel de la maison*
- *Il faut informer organiser des journées des moments de rencontre*

L'évènement majeur de l'année 2018 a été le regroupement de la Maison de Quartier de Villejean avec la Maison verte. Nous entrons dans l'an II de ce regroupement. En s'y impliquant activement, l'association Rencontre et Culture était consciente de la complexité du chemin à parcourir.

C'est bien aux frottements de cultures institutionnelles et de pratiques professionnelles différentes que nous participons pour adapter nos deux espaces aux mutations du quartier.

C'est l'équipe Animation-Jeunesse, en première ligne sur ces objets de changements par la relation entretenue avec les jeunes du quartier, qui mène projets et actions sur le terrain. Cette relation de proximité, parfois compliquée voir conflictuelle, met à l'épreuve leurs certitudes professionnelles.

Le Conseil d'Administration et l'équipe de pilotage sont plus que jamais mobilisés pour comprendre, analyser, construire, inventer des solutions en continuité de nos principes fondateurs. En effet, le rapprochement de nos deux équipements modifie le volume de notre budget et réorganise la cohésion de l'équipe salariée.

Néanmoins, le nouveau chemin que nous voulons tracer dans le cadre de ce rapprochement doit se poursuivre dans le respect mutuel et la bienveillance.

Dans le monde tourmenté que nous traversons, nous y sommes plus que jamais attachés car ce sont aussi des valeurs et exigences de notre action socioculturelle d'éducation populaire.

Mesdames et messieurs, je vous (nous) souhaite une bonne AG et une belle fête de quartier !

Le Président,
Jacky Derennes

Rapport Financier

COMPTE DE RESULTAT

L'exercice 2018 de l'Association Rencontre et Culture dégage 35.283 € d'excédent (contre 22.714 € en 2017). Il représente le 1er exercice du regroupement des activités de la Maison de Quartier et de la Maison Verte. Les produits et les charges s'en trouvent fortement augmentés de plus de 20%, dépassant désormais 1M€.

Les **recettes** se répartissent de la façon suivante :

- des ressources propres pour 167.112 € (15,3 % de nos produits globaux) Ces ressources sont légèrement inférieures à celles de 2017.

- Le montant des adhésions a baissé, avec notamment un retard dans les appels d'adhésions pour les membres associés.

- Les locations de salles reprennent avec une hausse de 4244 € à 37.628 €.

- Enfin les prestations d'animations facturées baissent de 5.649 € avec notamment :

- l'arrêt de l'activité yoga au dernier trimestre 2018
- l'arrêt de l'atelier gym parents bébé à partir de janvier
- une activité un peu réduite du club Oxygène cette année, sans conséquence sur le résultat puisque cette activité du club de randonnée est toujours à l'équilibre. Sur le reste des activités, celles en développement compensent celles en recul. Les ventes de la cafétéria diminuent de nouveau, de - 4 % cette année.

- **des subventions pour 875.408 €** (80 % de nos produits globaux), en hausse de 214.504 € sous l'effet de l'intégration des subventions maison verte (155 k€) et du complément octroyé dans la nouvelle convention (69 k€).

Elles se répartissent entre la ville de Rennes pour 96 %, et l'État pour 3,5 % (reliquat emplois d'avenir), le Département ne participant plus du tout à compter de cette année.

La Ville de Rennes a porté sa subvention générale de 460.787 € à 722.777 € suite à la reprise des activités de la Maison Verte, à l'intégration de la mission jeunes adultes, du relais sur les subventions emplois jeunes et du complément demandé pour les charges liées au regroupement.

Les autres recettes correspondent essentiellement à la prise en charge de la formation d'une salariée détachée par le fonds formation.

Les produits exceptionnels enfin intègrent au titre des produits sur exercices antérieurs, une cotisation mutuelle qui n'a jamais été prélevée depuis de nombreuses années, s'élevant à 13.816 €.

CONCERNANT LES CHARGES :

- les charges liées aux activités augmentent de 8.625 €, en lien avec le regroupement MQ/MV.

- les charges de fonctionnement diminuent de 3.023 €.

- la masse salariale affiche logiquement une forte progression (+ 32 :%) avec l'intégration des professionnels de la Maison Verte. Plusieurs départs avec les primes afférentes et le coût de doublons lors des remplacements ont également augmenté ce poste. Une prime de pouvoir d'achat a également été distribuée d'un montant global de 10.000 € pour l'association. La masse salariale avec les cotisations sociales représente 81 % des charges en 2018.

- Nous avons de nouveau provisionné cette année la somme de 4.289 € au titre des futurs départs en retraite.

- Des provisions sur créances douteuses ont été passées pour 3375 € (contre 4227 € en 2017)

La contribution du bénévolat représente en 2018 la somme de 82.881 €, en nette hausse par rapport à 2017. Cela équivaut à 9,4 % de notre masse salariale.

BILAN

L'excédent de trésorerie augmente pour atteindre 403.794 €.

Les fonds propres après affectation du résultat s'élèvent à 231.328 €. Ceci représente 3,25 mois de salaires chargés, donc toujours au-delà de notre objectif de 3 mois.

Les provisions pour engagement de retraites représentent 83.010 € après transfert des provisions de la Maison verte.

L'Association n'a par ailleurs pas de dettes anormales par rapport à son fonctionnement.

PRÉVISIONNEL 2019

Le prévisionnel établi pour 2019 aboutit à un déficit de 3.849 €. Il intègre une équipe d'animation dans le nouveau périmètre au quasi-complet et le recrutement sur le poste de coordinateur administratif et financier pour une durée restante de 7 mois, ce qui ne sera pas forcément le cas.

Il n'en reste pas moins que cela montre une tendance très nette à l'inflexion de notre résultat, malgré une activité prévue à la hausse. Il nous faudra être attentif au déroulement effectif de ce budget.

CONCLUSION

Nous pouvons nous féliciter d'avoir de nouveau un excédent financier sur l'année qui vient de s'écouler, ce qui nous permet de maintenir une certaine solidité financière, malgré une structure devenue plus lourde et plus importante.

Le recrutement sur le poste de coordinateur administratif et financier évoqué ci-dessus aura un coût et diminuera forcément significativement nos excédents. Ce renforcement est toutefois indispensable pour appuyer notre directrice dans son pilotage et sécuriser la gestion de notre équipement.

D'autres échéances sont à prévoir et à intégrer comme la fin des subventions sur notre dernier emploi d'avenir, des taxes supplémentaires liées aux seuils d'effectifs dépassés, etc...

Face à tout cela, il nous faudra faire preuve d'anticipation, d'agilité et de proactivité sur la recherche de nouvelles subventions, conditions qui seront indispensables pour mener à bien notre projet 2018-2024 au service des habitants du quartier.

Le Trésorier
Pascal MILLOT

Documents comptables

Bilan au 31 12 2018.....	11
Compte de résultat 2018.....	13
Compte de résultat présentation MQ.....	16
Répartition des charges et des produits.....	17
Budget prévisionnel 2019.....	18

Bilan au 31 12 2018 - Actif

Actif	Du 01/01/2018 au 31/12/2018			31.12.2017
	Brut	Amort	Net	Total
IMMOBILISATIONS INCORPORELLES	11 630.05	9 170.38	2 459.67	3 817.97
FRAIS D'ETABLISSEMENTS				
FRAIS D'AUGMENTATION DE CAPITAL				
FRAIS DE RECHERCHE ET DEVELOPPEMENT				
CONCES. BREVETS LICENCES MARQUES	9 470.05	8 089.20	1 380.85	27.15
DROIT AU BAIL				
AUTRES	2 160.00	1 081.18	1 078.82	3 790.82
IMMOBILISATIONS INCORPORELLES EN COURS				
AVANCES ET ACOMPTE				
IMMOBILISATIONS CORPORELLES	242 486.70	209 747.64	32 739.06	30 363.51
TERRAINS				
CONSTRUCTIONS SUR SOL PROPRE				
CONSTRUCTIONS SUR SOL D'AUTRUI				
INSTALLATION TECHNIQUE MATERIEL ET OUTILLAGE				
AUTRES	242 486.70	209 747.64	32 739.06	30 363.51
IMMOBILISATIONS CORPORELLES EN COURS				
AVANCES ET ACOMPTE				
IMMOBILISATIONS GREVEES DE DROITS				
IMMOBILISATIONS FINANCIERES	12 444.25		12 444.25	13 444.25
PARTICIPATIONS				
CREANCES RATTACHEES A DES PARTICIPATIONS				
AUTRES TITRES IMMOBILISES				
PRETS	11 444.25		11 444.25	11 444.25
AUTRES	1 000.00		1 000.00	2 000.00
TOTAL ACTIF IMMOBILISE (1)	266 561.00	218 918.02	47 642.98	47 625.73
STOCKS ET ENCOURS				
MATIERES PREMIERES & AUTRES APPROVISIONNEMENTS				
EN COURS DE PRODUCTION				
PRODUITS INTERMEDIAIRES				
MARCHANDISES				
FOURNISSEURS AVANCES ET ACOMPTE VERSES/COMMANDES				
CREANCES	55 041.96	3 375.34	51 666.62	39 353.69
CREANCES USAGERS ET COMPTE RATTACHE	21 145.08	3 375.34	17 769.74	14 573.17
AUTRES	33 896.88		33 896.88	24 780.52
VALEURS MOBILIERES DE PLACEMENT				
DISPONIBILITES	403 794.20		403 794.20	293 634.38
CHARGES CONSTATEES D'AVANCE	4 974.68		4 974.68	6 669.21
TOTAL ACTIF CIRCULANT (2)	463 810.84	3 375.34	460 435.50	339 657.28
CHARGES A REPARTIR SUR PLUSIEURS EXERCICES (3)				
PRIMES DE REMBOURSEMENTS D'EMPRUNTS (4)				
ECART DE CONVERSION ACTIF (5)				
TOTAL GENERAL	730 371.84	222 293.36	508 078.48	387 283.01

Suite du bilan au 31 12 2018 - Passif

Passif	31/12/2018	31.12.2017
	Montant	Total
FONDS PROPRES		
FONDS ASSOCIATIFS SANS DROIT DE REPRISE		
ECART DE REEVALUATION		
RESERVES	196 046.03	47 647.20
REPORT A NOUVEAU		125 685.01
RESULTAT DE L'EXERCICE	35 291.91	22 713.82
TOTAL FONDS PROPRES (1)	231 337.94	196 046.03
AUTRES FONDS ASSOCIATIFS		
FONDS ASSOCIATIFS AVEC DROIT DE REPRISE		
ECART DE REEVALUATION		
SUBVENTIONS D'INVESTISSEMENT	5 544.08	908.16
PROVISIONS REGLEMENTES		
DROITS DES PROPRIETAIRES		
TOTAL AUTRES FONDS ASSOCIATIFS (2)	5 544.08	908.16
TOTAL FONDS ASSOCIATIFS (1 + 2)	236 882.02	196 954.19
PROVISIONS POUR RISQUES		
PROVISIONS POUR CHARGES	83 009.81	52 557.79
TOTAL DES PROVISIONS POUR RISQUES ET CHARGES (3)	83 009.81	52 557.79
FONDS DEDIES (4)		
EMPRUNTS OBLIGATAIRES		
EMPRUNTS ET DETTES AUPRES D'ETABLISSEMENTS DE CREDITS		
EMPRUNTS ET DETTES FINANCEURS DIVERS	450.00	150.00
AVANCES ET ACOMPTES RECUS SUR COMMANDES		
DETTE FOURNISSEURS ET COMPTES RATTACHES	19 726.78	16 018.51
DETTE FISCALES ET SOCIALES	150 727.33	104 631.98
DETTE SUR IMMOBILISATIONS ET COMPTES RATTACHES		
AUTRES DETTES	11 399.54	15 970.54
PRODUITS CONSTATES D'AVANCE	5 883.00	1 000.00
TOTAL DETTES (5)	188 186.65	137 771.03
ECARTS DE CONVERSION PASSIF (6)		
TOTAL GENERAL	508 078.48	387 283.01

Compte de résultat au 31 12 2018

Sélection période du 01/01/2018 au 31/12/2018

Toutes les écritures

Charges (ttc)	Du 01/01/2018 au 31/12/2018		31.12.2017
	Montant	Total	Total
CHARGES D'EXPLOITATION			
ACHATS DE MARCHANDISES			
VARIATION DE STOCK			
ACHATS MATIERES PREMIERES AUTRES APPROVISIONNEMENTS	3 988.99		3 819.33
VARIATION DE STOCK			
AUTRES ACHATS ET CHARGES EXTERIEURES	131 760.05		126 327.96
IMPOTS TAXES ET VERSEMENTS ASSIMILES	41 512.82		26 253.16
SALAIRES ET TRAITEMENTS	615 147.73		468 703.71
CHARGES SOCIALES	238 731.66		178 608.88
DOTATION AUX AMORTISSEMENTS ET PROVISIONS		20 511.18	21 820.54
/IMMOBILISATIONS : DOTATION AUX AMORTISSEMENTS	12 846.84		13 304.48
/IMMOBILISATIONS : DOTATION AUX PROVISIONS			
/ACTIF CIRCULANT : DOTATION AUX PROVISIONS	3 375.34		4 227.06
RISQUES & CHARGES : DOTATION AUX PROVISIONS	4 289.00		4 289.00
SUBVENTIONS ACCORDEES PAR L'ASSOCIATION			
AUTRES CHARGES	3 924.00		2 304.31
TOTAL DES CHARGES D'EXPLOITATION (1)		1 055 576.43	827 837.89
QUOTES-PARTS DE RESULTAT SUR OPERATIONS FAITES EN COMMUN (2)			
CHARGES FINANCIERES			
DOTATION AUX AMORTISSEMENTS ET PROVISIONS			
INTERETS ET CHARGES ASSIMILES	4.11		
DIFFERENCES NEGATIVES DE CHANGE			
CHARGES NETTES / CESSION VALEURS MOBILIERES DE PLACEMENT			
TOTAL DES CHARGES FINANCIERES (3)		4.11	
CHARGES EXCEPTIONNELLES			
SUR OPERATIONS DE GESTION	945.70		555.76
SUR OPERATION EN CAPITAL			
DOTATION AUX PROVISIONS REGLEMENTEES			
DOTATION AUX AMORTISSEMENTS EXCEPTIONNELS			
DOTATION AUX PROVISIONS REGLEMENTEES STOCKS			
TOTAL DES CHARGES EXCEPTIONNELLES (4)		945.70	555.76
ENGAGEMENTS A REALISER SUR RESSOURCES AFFECTEES (5)			
PARTICIPATION DES SALAIRES AU RESULTAT (6)			
IMPOTS SUR LES SOCIETES (7)			
TOTAL DES CHARGES		1 056 526.24	828 393.65
SOLDE CREDITEUR = BENEFICE		35 291.91	22 713.82
TOTAL GENERAL		1 091 818.15	851 107.47

Compte de résultat (suite)

Produits (ttc)	Du 01/01/2018 au 31/12/2018		31.12.2017
	Montant	Total	Total
PRODUITS D'EXPLOITATION			
VENTES DE MARCHANDISES			
PRODUCTION VENDUE	157 137.06		161 889.75
SOUS-TOTAL A		157 137.06	161 889.75
PRODUCTION STOCKEE			
PRODUCTION IMMOBILISEE			
SUBVENTION D'EXPLOITATION	875 408.78		660 903.33
REPRISES SUR PROVISIONS TRANSFERT DE CHARGES	27 941.47		13 526.68
COLLECTES	300.00		300.00
COTISATIONS	9 975.10		11 464.40
AUTRES PRODUITS	117.29		6.83
SOUS-TOTAL B		913 742.64	686 201.24
TOTAL DES PRODUITS D'EXPLOITATION (1)		1 070 879.70	848 090.99
QUOTES-PARTS DE RESULTAT SUR OPERATIONS FAITES EN COMMUN (2)			
PRODUITS FINANCIERS			
DE PARTICIPATION			
D'AUTRES VALEURS MOBILIERES DE PLACEMENT ET CREANCES			
AUTRES INTERETS ET PRODUITS ASSIMILES	1 142.47		1 295.73
REPRISES SUR PROVISIONS			
TRANSFERT DE CHARGES			
DIFFERENCES POSITIVES DE CHANGE			
PRODUITS NETS / CESSION VALEURS MOBILIERES DE PLACEMENT			
TOTAL DES PRODUITS FINANCIERS (3)		1 142.47	1 295.73
PRODUITS EXCEPTIONNELS			
SUR OPERATIONS DE GESTION	19 024.44		515.28
SUR OPERATIONS EN CAPITAL	771.54		1 205.47
REPRISES SUR PROVISIONS			
TRANSFERT DE CHARGES			
TOTAL DES PRODUITS EXCEPTIONNELS (4)		19 795.98	1 720.75
REPORT DES RESSOURCES NON UTILISEES DES EXERCICES ANTERIEURS			
TOTAL DES PRODUITS		1 091 818.15	851 107.47
SOLDE DEBITEUR = PERTE			
TOTAL GENERAL		1 091 818.15	851 107.47

Compte de résultat (suite et fin)

EVALUATION DES CONTRIBUTIONS VOLONTAIRES PAR NATURE

Répartition par nature de charges			Répartition par nature de ressources		
861	Mise à disposition gratuite de biens		870	Bénévolat	
861000	VALORISATION LOCAUX	203 722.00	870000	VALORISATION BENEVOLAT	82 881.34
	TOTAL (861)	203 722.00		TOTAL (870)	82 881.34
864	Personnel bénévole		871	Prestations en nature	
864000	VALORISATION BENEVOLAT	82 881.34	871000	MISE A DISPO LOCAUX	203 722.00
	TOTAL (864)	82 881.34		TOTAL (871)	203 722.00
	Total charges contributions volontaires	286 603.34		Total produits contributions volontaires	286 603.34



La contribution volontaire est un acte par lequel une personne physique ou morale apporte à une autre, un travail, des biens ou d'autres services à titre gratuit. L'existence fréquente des contributions volontaires bénévoles constitue une originalité et une réalité significative du secteur associatif. La réglementation comptable des associations définit les contributions volontaires.

Les valorisations du bénévolat et des contributions volontaires		
Le temps de présence des bénévoles a été évalué à 5 993 heures pour l'année 2018	5993 heures (dont 843.50 h de participation des administrateurs et 1 800 heures pour les bénévoles de l'accompagnement à la scolarité) valorisées sur la base de 13,83€/heure	82.881€
Les locaux de la maison de quartier mis à disposition par la Ville de Rennes représentent :		194 721€
Les mises à disposition à titre gracieux consenties par la maison de quartier dans le cadre d'actions en partenariat représentent : - locaux mis à disposition gratuite	Les mises à disposition de locaux à titre gratuit sont consenties pour soutien aux actions en partenariat et aux jeunes associations	9 001€

Compte de résultat - présentation spécifique

Résultat au 31 12 2018									
Charges					Produits				
	Réalisé 2017	Réalisé 2018	Δ réalisé 2017 / 2018	Δ en %		Réalisé 2017	Réalisé 2018	Δ réalisé 2017 / 2018	Δ en %
Achats et services activités	64 104	72 729	8 625	13,45%	Adhésions	11 464	9 975	-1 489	-12,99%
Achats et services fonctionnement	66 043	63 020	-3 023	-4,58%	Prestations animations	125 158	119 509	-5 649	-4,51%
Taxes	26 253	41 513	15 260	58,13%	Location de salles	33 384	37 628	4 244	12,71%
Salaires & charges	647 313	853 879	206 566	31,91%	Subvention Etat	43 272	30 579	-12 693	-29,33%
Charges exceptionnelles	556	946	390	70,09%	Subvention Conseil Général 35	0	0	0	
Dotations *	21 820	20 511	-1 309	-6,00%	Subvention CG 35 - Aides à l'emploi	5 666	474	-5 192	-91,63%
Autres charges	2 304	3 928	1 624	70,49%	Subvention VDR fonctionnement	460 787	722 777	261 990	56,86%
					Subvention VDR autres conventions **	31 854	17 263	-14 591	-45,81%
					Subvention VDR - Aides à l'emploi	93 048	80 800	-12 248	-13,16%
					Subvention VDR / projets	29 005	23 515	-5 490	-18,93%
					Subventions autres		0	0	
					Intérêts livret	1 826	1 142	-684	-37,43%
					Recettes autres *	12 671	28 359	15 688	123,81%
					Produits exceptionnels	3 717	19 796	16 079	432,58%
Résultat + (bénéfice)	22 714	35 292			Résultat - (si perte)				
Total	851 107	1 091 818	228 133		Total	851 852	1 091 818	239 966	

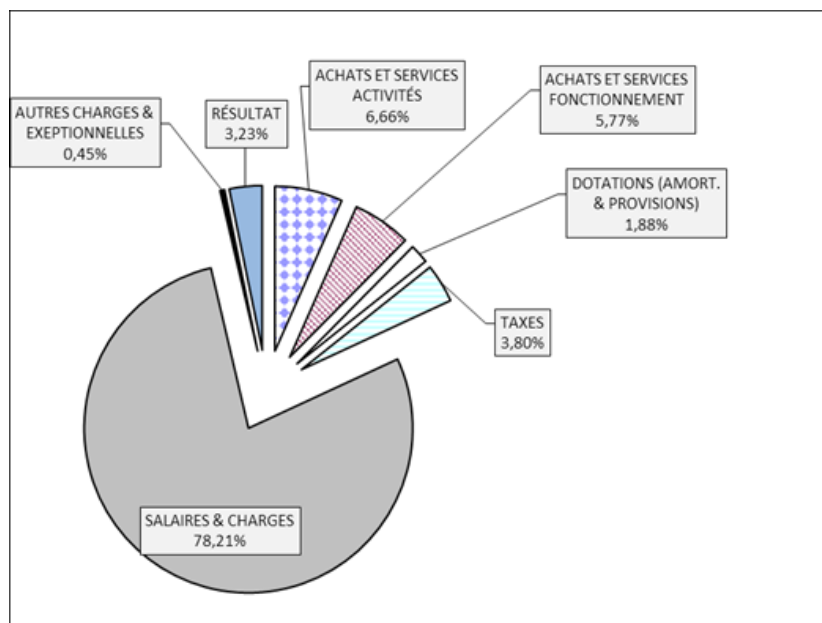
* Recettes autres = reprises / provisions; fonds dédiés et clients N-1, transfert de charges

** Dont fluides 7 418€

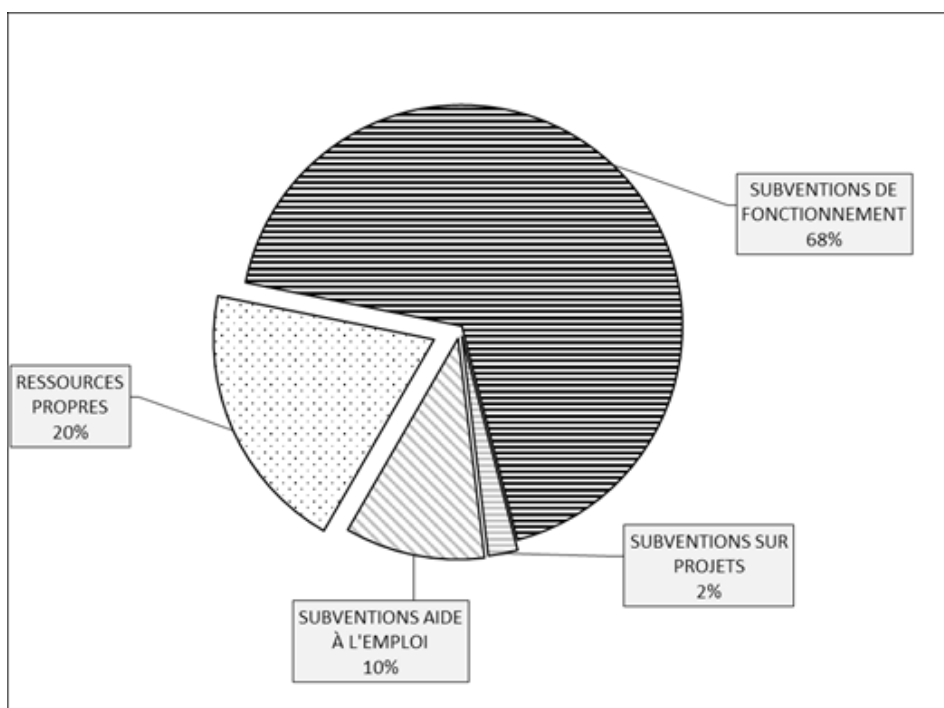
* Dotations = amortissements du matériels, provisions.

Répartition des charges et des produits

LES CHARGES



LES PRODUITS



Budget prévisionnel 2019

Charges		Produits			
Charges	Réalisé 2018	Budget 2019	Produits		
			Réalisé 2018		
			Budget 2019		
Achats et services activités	72 729	84 590	Adhésions	9975	10 500
Achats et services fonctionnement	63 020	58 920	Prestations animations	119509	122 180
Taxes	41 513	38 540	Location de salles	37628	39 500
Salaires & charges	853 879	892 547	Subvention Etat	30579	38 340
Charges exceptionnelles	946		Subvention Conseil Général 35	0	
Dotations ***	20 511	17 662	Subvention CG 35 - Aides à l'emploi	474	
Autres charges	3 928		Subvention VDR fonctionnement	722777	723 537
	0		Subvention VDR autres conventions	17263	39 320
			Subvention VDR - Aides à l'emploi	80800	84 200
			Subvention VDR / projets	23515	
			Subvention Rennes Métropole / projets	0	
			Subventions autres		
			Intérêts livret	1142	1 000
			Recettes autres *	28359	29 373
			Produits exceptionnels	19796	460
Résultat + (bénéfice)	35 292		Résultat - (si perte)		3 849
Totaux	1 091 818	1 092 259	Totaux	1 091 818	1 092 259

*** Dotations = amortissements du matériels, provisions.

* Recettes a utres = CPAM, reprises /provisions; fonds dédiés et clients N-1, transfert de charges

Bilan Social

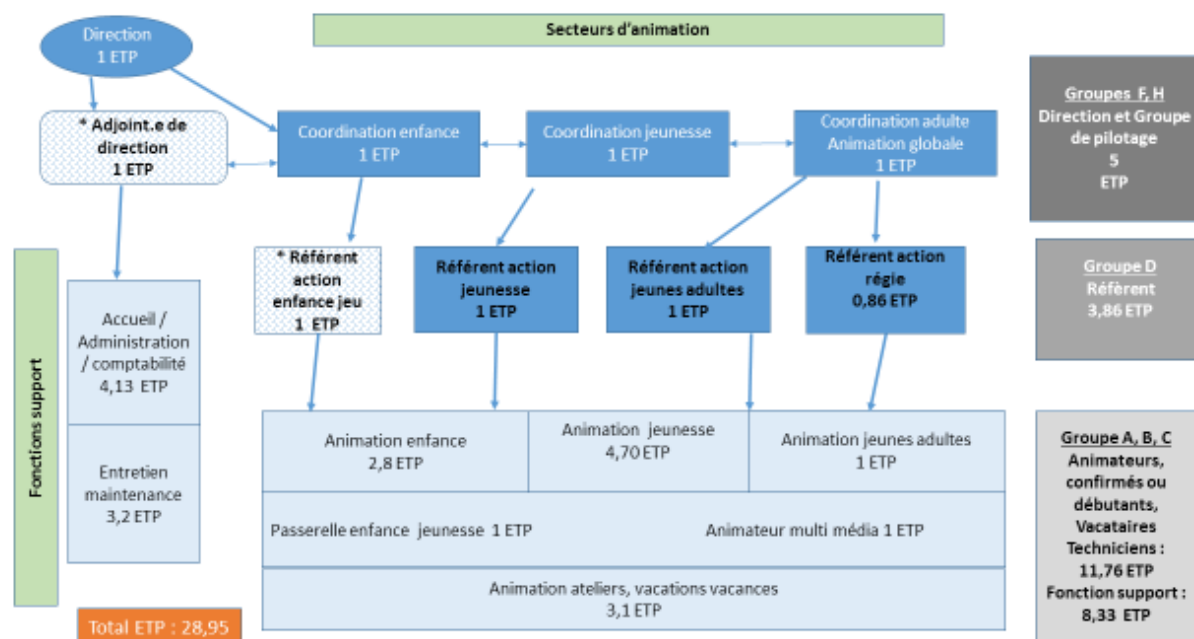
En traduction des nombreux changements intervenus en 2018, l'équipe professionnelle a été en grande partie modifiée. Les 25 salariés permanents de l'association ont été renouvelés pour 40% et 13 salariés ont moins d'un an et 1/2 d'ancienneté. Cette transformation devra se poursuivre en 2019 car plusieurs salariés ont exprimé la volonté de quitter leur poste. Les secteurs de l'animation, et surtout le secteur jeunesse, sont principalement touchés par ce très fort « turn over » : 80% de l'équipe a changé entre 2017 et 2018.

Il faut l'admettre, comprendre et en analyser les causes, mais la cohésion d'équipe que nous voulons construire n'a pas fonctionné avec l'équipe recrutée. A l'instar de l'ensemble du monde du travail, les métiers de l'animation ont évolué et la nouvelle génération d'animateurs, issue des formations sociales, découvre les difficultés et les exigences de l'action socioculturelle ainsi que de l'engagement de l'éducation populaire dans un quartier prioritaire.

Or, les métiers d'animation nécessitent un long travail d'inter-connaissance de nos publics mais aussi des partenaires qui connaissent eux-mêmes des réorganisations et renouvellements.

Organigramme fonctionnel

En 2018, l'association a établi cet organigramme fonctionnel. Il fera l'objet d'une évaluation après une année de fonctionnement de l'association regroupant la Maison de quartier et la Maison Verte.



Les emplois aidés

Comme annoncé dans le rapport 2018, l'association ne compte plus que le seul contrat aidé d'Ulrich Moadji (contrat d'avenir de juillet 2017 à juillet 2020). Ulrich est engagé dans une formation longue (BPJEPS) auprès des CEMEA à Rennes. Cette formation s'achèvera décembre 2019.

Nous étudions actuellement l'intégration d'un autre type de contrat aidé : CUI – PEC (Contrat unique d'insertion – Parcours emploi compétence)

Les charges de personnel

La masse salariale a toujours constitué une part importante de notre budget : **84.70% en 2018** et 81.25% en 2017, soit une variation importante de 3.45 points.

Une prime exceptionnelle dite de pouvoir d'achat (10 818 € au total, non soumise à charge) a été accordée à l'ensemble du personnel présent.

La formation des salariés

- Dépenses de formation en 2018 : 3 942.50 € pris en charge par Unifformation

Mode de financement par l'OPCA Unifformation	
Plan de formation 2018 et en cours	2 380 €
Fonds Mutualisés du Plan	1 562.50€
Total heures de formation	528 h

- Prestation Zoom RH : l'association a pu bénéficier de juillet 2018 à mai 2019 du dispositif Diagnostic RH, suivi et financé par Unifformation. Le diagnostic a pour objectif d'analyser les évolutions en cours et leur impact sur l'emploi en matière de ressources humaines.

Nous avons été accompagnés dans cette démarche par le cabinet de consultant Altédia à qui nous avons demandé d'auditer les fonctions supports de l'association (Accueil / administration, comptabilité et entretien).

Une note de synthèse a été produite et devra nous aider à définir nos besoins en ressources humaines pour mieux répondre à nos objectifs et à mettre en place nos projets de formation professionnelle.

Une année de vie associative

Le Conseil d'Administration et le Bureau sont composés de 14 membres (18 sièges sont prévus par les statuts).

Y siègent pour le Collège individuel :

- Abdelaaziz AMEZIANE
- Gilles BARREAU
- Monique BUROT, membre du Bureau :
Secrétaire adjointe
- René DARRAS
- Jacky DERENNES, membre du Bureau :
Président
- Jean Claude GUYARD
- Karine MATUNGULU
- Auguste NKOUNKOU, membre du Bureau :
Vice-Président
- Roger PEREZ
- Bernadette RUBIN, membre du Bureau :
Secrétaire
- Isabelle SENE
- Thérèse VARAO

Pour le Collège associé :

- L'association «Aventure du Bout du Monde» (ABM) représentée par Pascal MILLOT, **Trésorier**
- Association pour le maintien de l'agriculture paysanne (AMAP) représentée par Isabelle BAUDAIS

Les 14 membres du Conseil d'Administration siègent chaque mois : 10 réunions en 2018/2019

Le Bureau s'est réuni 11 fois dans la même période. Selon la règle des statuts de l'Association Rencontre et Culture (article 11), le renouvellement des représentants du collège individuel se fait par tiers sortant.

Deux des trois administrateurs cooptés en janvier 2018, membres de l'ancien Conseil d'Administration de l'association Maison Verte, n'ont pas souhaité poursuivre leur participation à Rencontre et Culture.

Nom	Année élection	Fonction au Bureau	Fin de mandat
René DARRAS	2016	Secrétaire	2019
Bernadette RUBIN	2016		2019
Gilles Barreau	2016		2019
Thérèse Varao	2016		2019
Vacant			
Vacant			

Cette année, le tiers élu en 2016 est sortant et 2 sièges sont disponibles.

Les sujets majeurs

- **Le regroupement MQV / MV:** les instances associatives ont été attentives aux étapes de l'organisation et du fonctionnement des deux sites, Maison de quartier et Maison Verte.

Les administrateurs ont pu constater **les complications générées** qui vont :

De la difficulté à gérer les innombrables jeux de clefs pour la gestion des locaux à celle de construire une cohésion d'équipe en raison de l'importance du nombre de salariés, de l'intégration des derniers arrivés, notamment celle des anciennes salariées de la Maison verte.

Si la question des clefs a rapidement été réglée - merci aux services serrureries des Bâtiments communaux de la Ville de Rennes! - les administrateurs observent que la cohésion d'équipe reste à renforcer.

Il faudra encore un peu de temps pour retrouver l'équilibre et consacrer l'énergie au développement de projets pour nous recentrer sur notre objectif essentiel : l'animation de quartier.

- **Notre projet fabrique citoyenne :** un petit collectif d'utilisateurs et d'usagers s'est mobilisé pour porter le projet d'amélioration de l'accès à la salle de spectacle. 281 personnes ont participé à ce vote. Malgré cette bonne participation, notre projet n'a pas été retenu dans le cadre de la Fabrique.

Nous cherchons aujourd'hui le moyen de réaliser, à minima, l'amélioration de l'accès de la salle de spectacle.

La vie des secteurs

Les objectifs transversaux

La ville de Rennes a fait le choix du conventionnement associatif pour la gestion de nombreux équipements de quartier qui maillent le territoire communal. L'association Rencontre et Culture, créée en 1972, gère la Maison de quartier depuis 1975 et la Maison Verte depuis janvier 2018, dans le cadre d'une convention pluriannuelle avec la ville de Rennes.

Le renouvellement des conventions associatives 2018/2023 réaffirme l'importance accordée au partenariat « Ville/Associations » pour répondre aux attentes de la population et aux besoins émergents dans les quartiers rennais. Ces conventions affirment le caractère essentiel de la contribution des associations au dynamisme de la vie locale.

La convention signée entre notre association et la Ville de Rennes cadre les modalités de relations entre la Ville de Rennes et Rencontre et Culture pour ce qui concerne la mise en œuvre des activités de l'Association et la gestion des locaux, propriété de la Ville.

Le projet développé par l'association Rencontre et Culture dans le cadre de cette convention s'appuie à la fois :

- sur ses statuts et son projet, les besoins et attentes d'habitants, identifiés tout au long de nos actions et nos contacts
- sur les besoins des habitants du quartier définis dans la charte territoriale.
- sur les objectifs de la Ville de Rennes, communs à l'ensemble des associations gestionnaires d'équipements de quartier.

L'association, conformément à ses statuts, s'est donné pour objectifs :

- De développer des activités de loisirs, de solidarités et d'ouvertures culturelles et interculturelles pour tous, dans le cadre d'un projet de développement social territorial.
- D'animer, de gérer et d'administrer le centre socio-culturel "Maison de quartier de Villejean", ainsi que les autres équipements qui lui sont confiés par convention avec la Ville de Rennes ou d'autres partenaires.
- De faciliter et d'encourager les initiatives des habitants, soutenues par des professionnels.
- De favoriser la coopération et la participation, en mettant à la disposition des habitants et des associations les locaux, les services et les activités de ses équipements.
- De créer des activités à caractère social, éducatif, culturel et sportif.

L'association Rencontre et Culture est affiliée à la fédération des Centres sociaux et socio-culturels de Bretagne.

Le caractère laïc de l'Association est marqué par l'ouverture à tous. Les adhérents ont les mêmes droits et les mêmes obligations, quels que soient l'âge, le sexe, la profession, l'origine, leurs convictions idéologiques, politiques ou religieuses.

Dans le cadre du renouvellement 2018 /2023, le projet associatif est défini dans le contexte du projet de regroupement de la Maison de quartier et la Maison verte. L'objectif de ce regroupement est le développement d'un projet d'animation de territoire.

Il s'agit de gérer et d'animer deux équipements, en utilisant les outils mis en place ces dernières années, pour simplifier, optimiser l'organisation administrative et logistique et se consacrer à son objectif essentiel : l'animation du quartier.

L'Association intervient sur le territoire de Villejean, qui comporte un périmètre prioritaire de la politique de la Ville. Elle développe et fait évoluer ses activités en lien avec les publics et les enjeux du secteur. Elle est un des acteurs engagés dans la réflexion du projet territorial, dégageant différents enjeux communs aux acteurs du territoire.

Les questions relatives au vivre ensemble (favoriser la citoyenneté, l'interculturalité, la mixité intergénérationnelle, l'accès à la culture et aux loisirs...), à l'accompagnement des familles, des adolescents et des jeunes adultes ou encore à l'intervention sur l'espace public (en proposant des animations qui créent du lien entre les publics), sont considérées comme prioritaires.

Les objectifs transversaux sont définis et partagés avec la Ville de Rennes et définissent un socle commun d'action pour les associations et équipements conventionnés.

VIE ASSOCIATIVE – CITOYENNETÉ ET PARTICIPATION DES HABITANTS

« Les associations rennaises contribuent à faire vivre la ville et ses quartiers. Elles participent au développement de la cité et à son rayonnement. Elles permettent surtout l'épanouissement individuel et le renforcement du lien social.

Le renforcement de la démocratie locale rennaise est un objectif prioritaire pour la Ville : engagement à écouter, à associer les habitants à la vie rennaise et à la construction des politiques publiques

L'enjeu du bénévolat dans les associations est régulièrement mis en lumière par les associations gestionnaires d'équipements de quartier. Force est de constater que si les bénévoles sont toujours présents, le bénévolat a évolué ».

Extrait de la convention ARC / VDR

Comment cela s'illustre au sein de l'association :

L'éducation à la citoyenneté commence dès l'enfance. Depuis 2015, l'accueil de loisirs des vacances scolaires est basé sur une pédagogie active et non sur une programmation d'activités. La place des enfants est le point de départ des réalisations, cela passe par l'expression des envies et le choix en groupe, des activités.

Cette approche, au départ déroutante pour les familles (absence de programme journalier), est maintenant bien comprise et renforce la relation aux familles par l'investissement et la contribution de leurs enfants dans le projet d'animation.

Ainsi, l'équipe les accompagne pour qu'ils s'autorisent à être acteur de leurs projets de loisirs durant les vacances.

Cette pédagogie facilite une ambiance sereine car elle permet aux enfants d'évoquer leurs idées, de choisir ensemble et de s'organiser pour la mise en place des animations, les premiers pas du faire ensemble et de l'organisation collective. Les actions en direction de la jeunesse s'inscrivent également dans cet esprit d'éducation à la citoyenneté, de l'apprentissage du faire ensemble.

Les activités au choix en sont un bon exemple, tout comme les nombreuses actions d'autofinancement qui facilitent l'apprentissage du faire ensemble, de la répartition des tâches selon ses habiletés. Les premières expériences bénévoles sont encouragées via les fêtes ou événements, comme le maquillage d'enfants, le soutien à l'organisation,...

Pour les jeunes adultes, l'éducation à la citoyenneté chemine avec la rencontre des partenaires pour permettre de mieux appréhender son lieu de vie par la rencontre des acteurs incontournables : la Direction de quartier, les bailleurs sociaux, le Centre social, en contribuant à s'impliquer dans des temps forts de la vie du quartier (Fête du tri, Villej'en sport, Main Verte, braderie...).

Pour les adultes, les formes de bénévolat ont évolué, nous ne nous impliquons pas de la même manière à 65 ans ou à 35. L'association adapte ses accompagnements selon.

L'association joue son rôle de facilitateur et d'accompagnateur.

Totalement intégrés à la vie de la Maison de quartier, il convient de valoriser les 12 clubs de l'association qui fonctionnent avec les engagements bénévoles et autonomes et permettent à plus de 280 membres de participer hebdomadairement ou mensuellement à des activités. Parmi ces membres, nous retrouvons les membres porteurs de la braderie, les bénévoles des réveillons.

L'engagement du bénévolat a évolué et l'association Rencontre et Culture aujourd'hui porte des événements (fête Mqv, braderie, halloween) en allégeant des collectifs bénévoles, les tâches administratives qui souvent, démobilisent.

Le rôle de facilitateur est essentiel. Deux nouvelles associations, «Ohohohahahah», « Be your Danse » ont été accompagnées et différents collectifs amateurs soutenus (danse, théâtre,...). Le soutien à la vie associative et bénévole est de faciliter et d'accompagner l'organisation d'évènements ou de projets avec différentes associations : Solidarité Partage et Savoirs Faire, Synzhoi, Ocho, Gosh !, la MIR, Prodn'Roll, Bistro Mémoire, Raptors, Osez le féminisme, 3 petits poings, Zéro de Conduite, Keur Eskemm, l'ADAPEI, Oh Roazhon glad, La MCE, l'AMAP, Histoires Ordinaires, le CLIC, etc...

RAPPORT AU TEMPS

L'organisation temporelle des équipements de quartier détermine, favorise, limite l'accueil des différents publics. Elle est le résultat d'un équilibre à trouver entre :

- les attentes ou besoins des usagers, leurs modes de vie et les usages constatés sur le quartier;
- la capacité d'ouverture de l'équipement, la polyvalence de ses espaces, la complémentarité entre structures d'un même territoire;
- le respect des conditions de travail des

salariés, de l'engagement des bénévoles et de la qualité du service offert.

Consciente de ces enjeux, l'Association propose des horaires d'ouverture de l'équipement adaptés aux différents publics, avec une offre diversifiée en journée, sur la semaine et sur l'année.

Extrait de la convention ARC / VDR

Comment cela s'illustre au sein de l'association:

Ouverture hebdomadaire de la Maison de quartier et de la Maison Verte :

Nombre d'heures annuelles d'accueil public		
	<u>Maison de quartier</u>	<u>Maison verte</u>
Ouverture annuelle	2 532 heures	1 050 heures **
Ouverture hebdo petite vacances *	38h30	20 heures
Ouverture hebdo période scolaire	58 heures	30 heures
Ouverture Été *	Juillet	Juillet & Aout

*Cette amplitude horaire ne prend en compte les sorties et/ou animations, activités en soirée.

** Prise en compte des jours des fermetures conjoncturelles de la maison verte

Accès en autonomie de l'équipement : l'accès à la Maison de quartier en dehors des horaires d'ouverture au public, en week-end ou après 23 heures. Il permet les locations de salle pour les fêtes familiales, les activités associatives, les réunions publiques et privées.
Le système de gestion de salle permet ces utilisations autonomes en sécurisant les bâtiments.

ÉGALITÉ

la lutte contre les discriminations et l'égalité Femmes Hommes sont des axes transversaux aux politiques publiques développées par la Ville et notamment dans le cadre du contrat de ville.
Ils font l'objet d'une attention particulière dans les plans d'actions territoriaux, adoptés dans les quartiers rennais concernés.
Les associations, au cœur de ces problématiques, jouent un rôle essentiel de levier pour tendre vers l'égalité réelle.

Extrait de la convention ARC / VDR

Comment cela s'illustre au sein de l'association :

La question des discriminations commence à devenir prégnante dès le collège. Elle est abordée dans le cadre de projet de l'accompagnement à la scolarité, de projets avec le TNB, du rapport Filles / Garçons avec des actions conjointes menées avec Zéro de Conduite, avec L'UFOLEP et les séances multisport durant lesquelles nous veillons à proposer des activités qui rejoignent le public féminin. «Mars au féminin» a ainsi concerné près de 500 personnes qui se sont déplacées sur les 3 journées proposées. L'exposition «Regards de femme» de la Société photographique de Rennes, la représentation de la Compagnie Leutexie «Des filles comme toi» et le partenariat avec Osez le Féminisme pour le spectacle «Contes à Rebours» de Tiphaine D ont démontré la pertinence de ces actions par la fréquentation et l'intérêt porté.

Lors de la journée Démocratie/Pouvoirs/Médias, du 23 novembre avec Médiapart, les collaborations avec Breizh Femmes, l'Imprimerie Nocture, Yeg Magazine ont été remarquées et permis des publications intéressantes sur Villejean et la place des femmes, la manière dont les minorités peuvent s'exprimer et sont décrits par les médias.

LAÏCITÉ

La laïcité est proclamée dès l'article premier de notre constitution, car elle est intrinsèquement liée à notre façon de faire nation.

Derrière chaque composante de notre devise républicaine, "Liberté, Égalité, Fraternité", il y a, sous-jacente, la laïcité.

La laïcité, c'est une liberté. Liberté de conscience, liberté de culte, qui permet à chacun de croire ou de ne pas croire, qui permet à chacun de pratiquer, d'exprimer sa foi, ses doutes ou ses convictions, et toujours sous la protection de nos institutions.

La Laïcité c'est la condition de l'égalité.

La laïcité, c'est la garantie de la fraternité.

En cela, elle est le pilier de notre cohésion sociale.

Un pilier d'autant plus essentiel que notre société n'a jamais été aussi plurielle, aussi riche de ses différences. La laïcité est précisément ce trait d'union entre l'unité et la diversité.

Extrait de la convention ARC / VDR

Comment cela s'illustre au sein de l'association :

La laïcité fait partie de l'«ADN» de l'association, l'article 3 de ses statuts en fait un principe majeur et fondateur. Ce principe s'exprime dans la mise en œuvre de notre projet et une veille permanente est assurée pour son respect.

Que ce soit dans l'accueil des publics, dans les prêts de salles, dans l'organisation des activités, la préparation des repas, nous respectons toutes les convictions et veillons à ce qu'elles soient respectées par tous.

Article 3 des statuts de l'association Rencontre et Culture

L'association Rencontre et Culture inscrit ses actions dans des principes généraux d'ouverture à tous, de tolérance, de gestion unitaire et participative, de partenariat avec les autres acteurs du quartier et de laïcité.

L'association Rencontre et Culture s'interdit toute dépendance ou tout engagement à l'égard de tout parti, de toute confession.

Respectant toutes les convictions, elle entend que celles-ci soient respectées par tous à l'intérieur de l'équipement et qu'elles puissent s'exprimer librement sans pour autant avoir un caractère de propagande ou de prosélytisme, ni engager l'autorité morale de l'Association Rencontre et Culture qui veille à ce que ne s'établisse, au sein de la Maison de quartier, aucune situation la faisant apparaître comme le foyer d'un mouvement idéologique.

DÉVELOPPEMENT DURABLE, TRANSITION ÉNERGÉTIQUE ET ÉCOLOGIQUE

Le développement durable est un axe fort de politique publique pour la Ville de Rennes et, par extension, pour les associations gestionnaires d'équipements de quartier. Il appartient en effet à chaque organisation de contribuer aux objectifs internationaux (COP 21) et nationaux (loi sur la transition énergétique et écologique pour une croissance verte, faisant suite au Grenelle de l'environnement).

Extrait de la convention ARC / VDR

Comment cela s'illustre au sein de l'association:

Ne pas se sentir concerné par les questions environnementales devient l'exception. Aujourd'hui, le désir de limiter notre impact est exprimé régulièrement par les membres, enfants, jeunes adultes, par exemple en visant la limitation des déchets vis à vis de tout ce qui concerne le jetable (verre, assiettes plastiques).

Au cœur des problématiques de santé, la qualité de l'alimentation a une place importante. De nombreux moments font passer le message d'équilibre et de diversité alimentaire auprès des publics enfance et jeunesse :

- La composition des goûters est réfléchie pour intégrer salé comme sucré, l'eau ou le lait en boisson et produits de saison. Pour les jeunes, le jardin situé à la Maison Verte nous permet de revenir régulièrement aux rythmes de la nature, aux saisons, à ce qui pousse. C'est un lieu d'expérimentation, mais aussi d'échanges, de questionnements...

Est portée une attention à l'alimentation, que ce soit quant à la qualité des produits utilisés, aux circuits courts, mais aussi dans la logique du "faire soi-même", d'apprendre à cuisiner.

La proposition d'ateliers d'auto réparation (en lien avec le collectif "Chahut"), participe autant à la question environnementale qu'au développement de l'autonomie des habitants jeunes dans les transports doux.

Le partenariat engagé avec la MCE depuis un an vise à faciliter à une alimentation de qualité au plus grand nombre sur Villejean. Ce projet est soutenu comme d'autres initiatives citoyennes ou associatives les Pisseurs Involontaires de Glyphosates, l'Habitat Partagé, l'Amap,...

Démarré en 2012, le programme Agenda 21 est suivi par l'association. Plusieurs tableaux de bord nous permettent le suivi de nos consommations de fluides. Nous sommes partenaires de La feuille d'Erable pour l'évacuation de nos déchets papiers triés.

Des salariés référents se sont emparés du programme et maintiennent une veille pour la mise en œuvre du programme : gestion de fluides, choix des consommables, solutions « zéro déchets ».

SANTÉ

La Ville de Rennes fonde son action en faveur de la santé sur une approche positive et très large de la santé.

Améliorer la santé pour tous, c'est agir sur les facteurs qui influencent l'état de santé des habitants : conditions de vie et de travail, qualité de l'environnement et des relations sociales, modes de vie individuels.

Dans cette perspective, la Ville mène et soutient des actions de proximité en faveur de la santé, dans une logique de concertation et de mobilisation des partenariats, afin de réduire les inégalités sociales et territoriales de santé et rendre chacun acteur de sa santé.

Extrait de la convention ARC / VDR

Comment cela s'illustre au sein de l'association :

Le quartier de Villejean s'illustre par un fort taux de renouvellement de sa population, néanmoins la Maison de Quartier est fort d'un membership important issu des habitants présents à la naissance du Quartier.

Le vieillissement constaté d'une partie de la population du quartier mérite que l'association propose des actions face à l'isolement, la santé, la prévention.

La vocation même de la Maison de quartier répond pour bon nombre à un lieu de rencontre, qui facilite le maintien des liens, d'une pratique d'activité.

Le partenariat avec la MCE, Bistro Mémoire Nomades, la co-organisation d'un spectacle « Juliette au pays des embuches », l'accueil d'ateliers de prévention en direction des seniors, la proposition d'ateliers de gym préventive, de prévention des chutes, sont autant d'actions qui illustrent l'implication de l'équipement, à son échelle, au sein des politiques de maintien ou d'améliorations des conditions de vie.

L'implication au sein du "Groupe de Travail Love", facilite la mise en place de soirées ciné-discussion, ou d'animations au travers de jeux dédiés, qui favorisent l'échange avec des jeunes sur les sujets de santé, de sexualité, en incluant la question du rapport filles / garçons et de l'égalité.

L'activité physique, grâce à notre partenariat avec l'Ufolep dans le cadre du Multisports, ou bien par notre participation à des tournois, ou encore des propositions de sorties ou durant les séjours, d'activités nautiques, d'escalade... relève davantage pour l'association d'une question d'épanouissement, de bien-être, que d'exploit ou de compétition.

La vie des secteurs - L'enfance

C'est dans le contexte complexe du regroupement Maison de quartier / Maison Verte que cette année 2018 s'est vécue.

Si le secteur enfance a été moins impacté que le secteur jeunesse et adulte par ce regroupement, nous avons bien senti que cette année serait une période charnière et non un temps de développement de nouveaux projets.

Conforter nos bases, continuer à être moteur dans les événements dont nous étions porteurs, expliciter ce qu'est l'association Rencontre et Culture, ses projets, ses réflexions et expérimentations, accompagner la prise en main administrative commune aux secteurs enfance et jeunesse étaient pour

l'équipe enfance le moyen d'être en soutien de nos nouveaux collègues, en découverte du fonctionnement d'une grande maison comme la nôtre.

Pour les salariées de la Maison Verte, s'intégrer à une équipe importante, un fonctionnement complexe, prendre ses marques dans un quartier, auprès des publics, des partenaires, prend du temps. A l'heure d'écrire ses lignes, un an et demi après le début de cette nouvelle aventure, cette étape n'a pas encore abouti.

Néanmoins, nos interactions avec les établissements scolaires du quartier ont trouvé une belle dynamique à travers le jeu.

Le travail que l'équipe enfance a mené sur son projet éducatif, est une ligne directrice sûre, partagée, et fondatrice. C'est au travers de son prisme que se basent notre état d'esprit, nos réflexions et nos actions vers notre public, mais aussi plus largement vers tous les publics.

Découvrir au sein d'un groupe, faire ensemble, se confronter et apprendre au contact de tous sont les leviers pédagogiques qui guident l'action de l'équipe du secteur enfance.

L'épanouissement des enfants du quartier dans l'action collective est au cœur de notre projet, en interaction permanente, mêlant plaisir, détente et apprentissage.

Nos démarches pédagogiques sont axées sur l'activité ludique, coopérative et éducative. Cela introduit à la fois les notions de règles et d'autonomie, mais aussi d'équité et de bienveillance.

Nous souhaitons susciter l'intérêt, la curiosité, le plaisir et la critique en permettant à tout un chacun d'apprendre pour soi et avec les autres.

Le projet, le fonctionnement et l'accueil mis en place tendent à ce que chacun considère la Maison de quartier comme un lieu important pour son bien-être, à tout âge de la vie.

Rappel des objectifs

La mission du secteur Enfance est de promouvoir le développement de toutes les facultés de l'enfant afin de lui permettre de former sa personnalité et sa conscience de personne à part entière et de futur citoyen d'un monde ouvert.

Nous œuvrons pour que la Maison de quartier soit considérée comme une deuxième maison par les enfants et leurs familles. Un lieu de vie à côté de la maison et de l'école, basé sur le respect de l'enfant et de ses besoins : un espace de loisirs, de découverte, de rencontre qui aide à grandir.



La ludothèque et notre projet «compétence jeu», mènent un travail important pour promouvoir le jeu. C'est un outil privilégié pour apprendre à l'enfant à coopérer avec l'autre, à assimiler les différences et à les accepter.

Les apports du jeu n'étant pas réservés aux enfants, nous le développons aussi auprès des jeunes, des parents et des adultes... Des sensibilisations aux professionnels sont aussi proposées, pour «faire infuser» le jeu et élargir cette communauté «compétence jeu» sur le territoire.

L'accueil de l'enfant est conçu dans sa globalité en y associant son environnement, familial, scolaire, et son lieu de vie, le quartier. Nous visons à accompagner par nos activités l'évolution de l'enfant et à aider celui-ci à acquérir de l'autonomie. Notre action s'articule autour de trois stratégies :

L'apport culturel par des activités d'éveil, d'expression ou de création qui permettent à tous de découvrir et d'expérimenter dans des espaces de rencontre conviviaux ;

Le lien avec la famille soutenu par un projet d'accueil des familles de qualité sécurisant, dans un climat de confiance et d'échange. Nous souhaitons qu'elles trouvent auprès de l'équipe des interlocuteurs privilégiés, qui seront capables de toujours s'appuyer sur leurs rôles de parents et les valoriser .

La ludothèque est un point d'appui privilégié pour l'équipe de l'ALSH pour nourrir ses relations, ainsi que les activités communes avec les parents tels que les spectacles, les fêtes, les diaporamas, les goûters...

Le partenariat avec les autres équipements, associations et écoles pour agir en interactivité et en cohérence autour des familles à l'échelle du territoire. Nous devons offrir un service de qualité, un lieu sécurisant pour les familles et les enfants et agir en complémentarité de l'éducation donnée par les parents et le système scolaire, sans jamais créer de rupture de repères chez l'enfant.

- des projets de quartier en partenariat avec d'autres équipements
- des projets émergeant d'habitants ou de partenaires

L'équipe d'animation agit au quotidien, pour tisser du lien auprès des enfants, des jeunes et des familles du territoire. Chaque personne qui franchit le seuil de notre structure doit se sentir accueillie, informée et en confiance. Les échanges que nous pourrions avoir avec chacun, sur leurs perceptions de notre action, la vie du quartier, leurs préoccupations quotidiennes en tant que parents, sont des éléments importants qui nourrissent nos réflexions et font évoluer notre action.

Tout au long de l'année, l'équipe développe, conçoit, accueille, propose, voire accompagne :

- des ateliers de loisirs à l'année ;
- des accueils de loisirs ;
- des spectacles ;
- une ludothèque et des actions jeux vers tous les publics
- des animations hors les murs sur l'espace public



L'équipe enfance est constitué par :

- Karima et Stéphanie, animatrices permanentes
- Ulrich, qui nous a rejoints depuis deux ans en contrat aidé, qui se forme à nos côtés, actuellement en formation BPJEPS.
- une équipe qui nous rejoint les mercredis ou le soir après l'école - Pascale, Marie Nathalie, Flore, Souhaili, Alexandre, Hodan, Céline... Pour certains de longue date à nos côtés.

- de jeunes animateurs en formation BAFA, qui intègrent l'équipe des petites vacances et l'été, dans le cadre de leur stage pratique.
- Martine et Marie France, animatrices en Gym parents bébés, engagées pour le bien être des petits et de leurs parents ou assistantes maternelles.
- Valérie, coordinatrice du projet enfance.

Une année d'activité : 19 animateurs qui encadrent l'ensemble des propositions

Les objectifs pédagogiques qui guident nos actions

Garantir la sécurité physique, affective et morale de chaque enfant : La sécurité des enfants doit être un souci permanent pour tous. Les parents nous confient leurs enfants, nous devons veiller au respect du vécu des familles. Il est également important d'informer celles-ci en leur donnant des informations objectives sur le comportement de leur(s) enfant(s) au sein du groupe. La séparation avec sa famille peut être chez l'enfant source d'angoisse et il convient de tout mettre en œuvre pour assurer sa sécurité affective. La sécurité physique, morale et affective repose sur la capacité de l'adulte à être présent, attentif et disponible.

Permettre à l'enfant de se repérer dans le centre et dans le temps : Le temps du loisir doit être une coupure par rapport aux rythmes scolaires. Chaque enfant étant différent, il n'aura pas les mêmes besoins et envies aux mêmes moments que les autres. Repérer les sources de fatigue est indispensable.

Favoriser l'adaptation et la socialisation de l'enfant et les responsabiliser : Notre structure doit être un lieu d'échange, de rencontre et d'expression. Il est impératif de reconnaître l'enfant en tant que tel dans sa différence et sa culture.

Motiver la créativité et l'imagination des enfants : Changer le quotidien, élargir les centres d'intérêts afin de permettre à l'enfant d'exprimer sa vision des choses. Apprendre par la créativité lui permettra de développer son imaginaire. L'imaginaire est un moteur important du développement du jeune enfant. Le jeu, les activités d'expression le favorisent.



Proposer des activités qui permettent l'acquisition de savoir-faire et contribuent à l'épanouissement de l'enfant : L'activité n'est pas une fin en soi, elle n'est qu'un moyen d'atteindre nos objectifs. Il ne s'agit pas d'occuper les enfants mais de créer un cadre favorisant des activités variées. C'est en agissant que l'enfant se construit et apprend à maîtriser son environnement. L'activité est source d'enrichissement.

Associer les parents, renforcer les liens avec les familles : Dans une période où les attitudes consuméristes peuvent dominer, il est particulièrement important que la relation avec les parents soit au cœur des projets tant pour le bien-être des enfants que pour la valorisation du rôle éducatif de la structure d'accueil.

Ces interventions pédagogiques détaillées, l'ensemble des législations qui régissent nos actions, ainsi que les moyens dont nous disposons, ont été regroupés dans un document cadre « mode d'emploi pédagogique » depuis juillet 2018.

C'est un guide pour l'équipe permanente et un soutien pédagogique pour les jeunes animateurs que nous accueillons.

C'est au sein de réunions d'équipe hebdomadaires que se construisent notre démarche et pratique, la mise en œuvre des projets et la recherche de résolutions sur des problèmes particuliers que nous rencontrons.

Notre action est réfléchiée dans le cadre d'un projet annuel, véritable guide de nos objectifs. Une journée annuelle de travail est un moment clé de réflexion sur notre action. Elle permet à la fois de prendre le temps d'évaluer le projet d'année passée et de nous mettre en perspective pour l'année suivante.

Nous interagissons avec toutes les composantes de l'environnement de l'enfant en déployant des offres diversifiées sur les différents temps de l'enfant par des activités familiales, des interventions scolaires et toute une gamme de propositions sur les temps libres de l'enfant.

Les temps de l'enfant

TEMPS D'ATELIER PÉRISCOLAIRE

Depuis 2013, à la mise en place des nouveaux rythmes scolaires, nous nous sommes positionnés comme un acteur de territoire innovant. Depuis 6 ans, nous travaillons de plus en plus étroitement avec les 3 écoles du quartier, sur les propositions du soir comme sur le temps du vendredi midi.

Le travail sur la durée montre sa pertinence :

- Au niveau du public : il n'est pas rare de voir des jeunes qui ont découvert la maison par ce biais, et de plus en plus de porosité existe entre cette proposition et nos autres formes d'accueil (les centres loisirs du mercredi et des petites vacances ou la ludothèque).

Chaque année, des enfants se réinscrivent sur ces propositions et nous suivons des enfants durant toute leur période en cycle élémentaire du CP au CM2. Le contact ne s'interrompt pas lors du passage au collège.

- Au niveau pédagogique : notre pédagogie est particulièrement bénéfique pour certains enfants. Notre connexion avec les responsables au sein des écoles, permet d'envisager un accompagnement particulier pour des enfants qui rencontrent des difficultés de comportement au sein de l'école. Notre alternative de lieu, offrant une bulle d'oxygène, est apaisant pour l'enfant.

- L'élaboration de projet : notre travail resserré et notre inter-connaissance avec les accueils de loisirs de la ville, nous permettent de travailler au-delà de ces temps périscolaires.

Une moyenne de 20 enfants sont accueillis les mardis ou jeudis.

3 thématiques sont proposées : culture scientifique, arts plastiques et jeux.

2 cycles de 6 mois permettent une sensibilisation sur la durée.

L'accueil des mercredis de 14h00 à 18h00

Encadrée par des animateurs aux compétences spécifiques, nous proposons une large palette d'activités pour répondre aux envies du plus grand nombre. Ateliers sportifs, d'expression ou de création, jeux, se complètent pour développer le potentiel créatif des enfants, leurs sens artistique et critique.

Un accueil autour des ateliers, facilite l'organisation des familles, une dizaine d'enfants en bénéficie.

L'ALSH EXTRASCOLAIRE DES PETITES VACANCES ET D'ÉTÉ du lundi au vendredi de 9h à 18h

Les accueils de loisirs doivent être ouverts à tous les enfants sans aucune distinction possible, notamment en favorisant l'accès aux plus démunis par le biais d'une tarification en fonction des ressources, mais aussi par l'accueil d'enfants porteurs de handicap, en mettant en place une organisation favorable à leur intégration quand elle est possible.

Pendant les vacances (sauf Noël) l'accueil des enfants se fait à la journée ou à la semaine. Les possibilités d'activité sont disponibles à l'accueil et sur le site 15 jours avant le début de la période. Les inscriptions peuvent s'effectuer aux horaires d'ouverture de l'accueil durant toute cette période mais sont aussi acceptées

au cours des petites vacances même si nous encourageons les parents à anticiper.

Nous avons fait le choix d'un programme ouvert pour permettre aux enfants de faire part de leurs envies d'activités, d'animations, de sorties... L'enfant peut prendre des initiatives en proposant des activités ou suggérant la mise en place de nouvelles activités ou actions. L'équipe peut aussi accompagner l'enfant si celui-ci souhaite montrer aux autres un savoir-faire qu'il a développé !

L'équipe prépare bien évidemment des propositions mais le programme ouvert nous permet de nous adapter à la météo, à l'actualité culturelle, sportive, aux rythmes et souhaits des enfants... L'équipe accompagne les enfants pour qu'ils osent devenir, non plus simple consommateur d'un programme déjà réfléchi, mais acteur de celui-ci.

Ce n'est pas la démarche pédagogique la plus aisée pour les animateurs car elle demande de l'agilité et une grande adaptabilité.

Nos petits groupes permettent une attention particulière aux enfants dans une ambiance «familiale» : on connaît rapidement les animateurs et l'équipe de la Maison de quartier, chacun est accueilli comme il se doit dans le groupe, on investit un espace aménagé dans lequel on peut retirer ses



chaussures, ou lire allongé sur le tapis... Cela n'a l'air de rien, mais chacun peut ainsi s'y sentir comme à la maison !

Si d'une période à l'autre, nous faisons face à une très grande fluctuation des inscriptions (impact de la suppression des bons Caf), nous nous réjouissons d'une importante

fidélisation des familles sur chaque période. Nous notons aussi une très bonne cohésion du groupe d'enfants qui montre beaucoup de plaisir à se retrouver, mais qui n'altère en rien l'intégration réussie de nouveaux venus (essai d'une à deux journées et finalement réinscription sur toute la période).

LES ACTIVITÉS FAMILIALES : des temps partagés parents enfants

Agir auprès et vers des parents implique avant tout de penser à la diversité des familles. Accepter les différences pose un principe d'ouverture d'esprit, de tolérance et de respect. Cela permet de créer un climat de confiance et d'accueillir les parents dans une ambiance détendue. Il convient aussi de savoir rester humble : sinon, qu'en est-il de la démarche de co-éducation ? Personne ne détient les clés de l'éducation des enfants : chacun par contre s'appuie sur ses connaissances pour ensemble y participer.

Les loisirs partagés offrent des moments de détente et de découverte en famille. Ils valorisent aussi les savoir-faire de chacun, et créent une dynamique dans la relation parent/enfant et dans les relations sociales.

Les accueils libres de la Ludothèque :

La ludothèque donne à toutes les familles, les jeunes, adultes et enfants l'accès à un média culturel souvent onéreux dans le secteur marchand.

Notre espace offre à tous les mêmes chances de s'épanouir par la découverte d'une grande diversité de jeux.

Il est ouvert aux joueurs de tous âges, tout milieu social ainsi qu'aux collectivités.

Certains créneaux sont ouverts à tout public tandis que d'autres sont réservés à l'accueil de publics spécifiques.



LES OUVERTURES TOUS PUBLICS EN ACCÈS LIBRE

en périodes scolaires	mardi et jeudi de 16 h 30 à 18 h 15 mercredi de 14 h à 18 h 15
en périodes de vacances	mardi au jeudi de 16 h 30 à 18 h 15

La ludothèque permet le jeu sur place, libre ou conseillé par l'équipe, toujours prête à faire découvrir le fond de jeux auquel nous ajoutons régulièrement des nouveautés.

Elle permet aussi le prêt de jeux. Service qui, jusqu'à l'année dernière, était peu utilisé par les usagers, ce qui nous a amené à en simplifier l'accessibilité financière : toute adhésion à l'association Rencontre et Culture ouvre droit au prêt...

Le prêt de jeu s'en trouve facilité pour des familles. Nous constatons une augmentation significative des emprunts.

LA GYM PARENTS BÉBÉ

Animée depuis des années en alternance par Martine et Marie France, la Gym Bébé accueille les tout petits, leurs parents ou leurs assistantes maternelles dans le Dojo les vendredis matin

L'objectif de la baby-gym parents-enfants est double :

- favoriser la motricité chez bébé
- permettre aux parents et aux enfants de passer un moment privilégié ensemble.

Or depuis Septembre, cette activité n'a pas trouvé son public, malgré un renforcement de la communication via les accueils petite enfance et santé du quartier.

De nouveaux catalogues ont vu le jour cette année, avec un protocole d'emprunt spécifique :

- un catalogue de jeux d'extérieur
- un catalogue « bidules à roulettes » qui regroupe trotteurs, petits vélos et autres véhicules à roulettes

Mais le jeu est aussi accessible hors de la ludothèque grâce à la **Cafét'O jeux** qui est un espace permanent situé dans le hall d'accueil. A différents moments de la journée, cet espace est investi par des familles, des jeunes ou des plus anciens, amateurs de cartes ou de scrabble.

Le troc jeu, installé depuis quelques années dans le hall cheminée, demande un peu plus de gestion que nous l'avions pensé. Nous le voulions très accessible aux publics afin de faciliter le troc, il est aussi très accessible par des plus petits, qui cassent ou ne reconstituent pas les jeux ou jouets déposés. Ce troc est utilisé mais demande de la vigilance de notre part pour continuer à le rendre attrayant.

Nous avons dû nous résoudre à arrêter cette activité pour les familles, mais la maintenons pour les 12 assistantes maternelles dans le cadre d'un calendrier annuel par groupe jusqu'en juin.

Le jeu vient renforcer leur travail d'apprentissage quotidien avec leur public. D'année en année, par la fidélité des écoles et structures, leur demandes pédagogiques, leurs retours, nous renforçons nos collaborations et mesurons l'impact de nos interventions.

LES ÉVÈNEMENTS

Chaque moment fort vise tous les publics et nous permet d'associer les parents à la vie de l'association. Chacun devant avoir la possibilité de participer à la vie de la Maison en fonction de ses envies, de ses besoins, de ses capacités.

Plus que jamais, les animateurs apparaissent comme des acteurs privilégiés pour créer des lieux de rencontre où se développent **des pratiques partagées**.

Cette participation prend des formes diverses :

- Des animations ponctuelles et thématiques où des nombreux ateliers sont proposés dans le hall en co-animation. Certains parents ayant déjà expérimenté cette forme d'animation à nos côtés, n'hésitent plus à animer seuls certains ateliers lors de « Mercredi tout en... », la fête de la Maison de quartier, Halloween ou Familles en mouvement
- sur des périodes de petites vacances, les interventions des mamans au centre de loisirs autour d'ateliers pâtisserie ...
- Aide à l'inventaire de la ludothèque
- En ludothèque, certains parents maîtrisant bien le jeu, n'hésitent plus à inciter d'autres personnes à jouer et à animer des tables de jeu.

DES SPECTACLES POUR LES FAMILLES

Chaque moment fort vise tous les publics et dans le cadre de résidence en salle de spectacle ou d'action en partenariat, nous avons pu proposer des offres de spectacle aux familles.

Gratuit ou très accessible financièrement, en salle de spectacle ou d'autres lieux comme le chapiteau du festival « Ay roop » ou le Tambour, ces propositions rencontrent un beau succès. Nous restons malgré tout vigilants quant aux familles éloignées des propositions culturelles, en les accompagnant dans cette démarche « d'oser venir », de l'inscription jusqu'à l'accueil et l'installation dans la salle.

Spectacle **Papier** pour la petite enfance le 6 Mars
Les Dodos Mercredi 20 Mars
Accroche-toi si tu peux Vendredi 22 Mars
Le Lièvre d'Innaba le 10 Avril

- Du 15 au 20 Janvier 2e édition du Festival « Rennes en jeu » : Dans le cadre de cette 2e édition du festival du jeu, nous nous sommes inscrits dans la semaine du jeu précédent ce rendez-vous.

Le mercredi 16 Janvier, nous avons accueilli **Roberto Fraga**, créateur de nombreux jeux présents à la ludothèque. En jouant avec ses jeux, spécialement réunis, familles, enfants, jeunes ou adultes joueurs ont pu échanger avec lui sur son métier de créateur ludique.

Le vendredi, les équipes enfance et jeunesse ont investi le hall pour proposer une ambiance jeu de casino dans le cadre de la Cafet'O jeux.

Lors de notre présence à la 1ere édition, nous avons fait le constat que peu de public de Villejean s'y était rendu. Nous avons donc proposé aux organisateurs d'être plutôt dans un rôle de médiation et d'accompagnement de publics éloignés de ce type d'offre culturelle. 5 personnes ont pu en profiter et découvrir ce milieu de passionnés de jeux.



Places gratuites du cirque Médrano, une fausse bonne idée ! Toutes les propositions ne sont pas bonnes à prendre et nous devons rester vigilants ! L'exemple des places gratuites du cirque Medrano en est une ! Pensant rendre accessible ce spectacle aux plus modestes, nous nous sommes faits vecteurs et distributeurs de « passes » pour envoyer les familles dans une véritable machine « à cash ». Après l'avoir nous-mêmes expérimenté avec un groupe d'enfants, nous avons informé nos collègues du quartier du piège (gratuité des places mais ventes de prestations et d'objets à tout crin !) pour ne pas mettre de familles en difficulté financière.

LES INTERACTIONS AVEC LE MILIEU SCOLAIRE

Notre proximité avec les établissements scolaires de Villejean et Beauregard s'est encore plus affirmée cette année. C'est une véritable recherche de collaboration locale pour garantir une continuité et une complémentarité éducative entre les différents acteurs.

Accueil en ludothèque

La pédagogie par le jeu que nous développons est reconnue par les établissements scolaires du quartier et au-delà, par de nombreuses institutions qui accueillent des publics en situation de handicap.

Un véritable travail pédagogique s'affine sur la durée avec les enseignants et éducateurs lors des accueils de groupe. Ainsi le jeu vient renforcer leur travail d'apprentissage quotidien avec leur public. D'année en année, par la fidélité des écoles et structures, leurs demandes pédagogiques, leurs retours, nous renforçons nos collaborations et mesurons l'impact de nos interventions.

POURSUITE DU PROJET JEAN MOULIN ET NOUVEAU PROJET AVEC LE GROUPE SCOLAIRE ANDRÉE CHÉDID

Depuis un an, un projet annuel construit avec l'équipe d'animation de l'école Jean Moulin a mobilisé l'ensemble des ressources développées par l'équipe ludothèque autour du jeu.

Les animateurs du Calm (Centre d'accueil de loisirs municipal) Jean Moulin cherchaient à s'outiller pour retrouver un climat d'apaisement au sein de l'école, mettre en place des actions pour développer la coopération et le respect entre les enfants, mais aussi renforcer l'acceptation des règles collectives par l'apprentissage ludique.

Ce projet mené en commun a montré sa pertinence et se poursuit sur cette nouvelle année scolaire. Par nos échanges, l'équipe Jean Moulin a pu construire un véritable projet d'aménagement d'un espace de jeu au sein de l'école. Cet espace participe à l'apaisement des enfants.

Afin d'animer et de gérer cet espace, l'ensemble de la nouvelle équipe du Calm Jean Moulin a pu à nouveau bénéficier de la sensibilisation au jeu, construite par l'équipe de la Ludothèque.

Une fois par mois, nous nous déplaçons dans les locaux de l'école, afin d'assurer une co-animation de soirée jeu avec l'équipe, à destination des enfants et de leurs familles. Cette 2ème phase de projet fera l'objet d'un bilan en fin d'année.

Un nouveau projet d'intervention a vu le jour cette année, co-construit avec les enseignants de l'élémentaire de Chédid. Il vise à renforcer les liens entre les enseignants, les familles et l'équipe de la MQV, en nous appuyant sur l'outil jeu lors de différents temps : scolaires et hors scolaires.

Pour ce projet expérimental nous mobilisons les ressources de la ludothèque (fond ludique et les compétences de l'équipe) en co-animation avec les enseignants.

Différentes formes d'interventions auront lieu d'ici juin :

Avec l'équipe enseignante élémentaire

Médiation par le jeu pour renforcer la relation entre les enseignants et les familles lors d'invitation aux familles dans les classes lors d'ateliers partagés ou autour d'un petit déjeuner de classe.

Avec l'équipe enseignante maternelle

Soutenir les passerelles interclasses par le jeu et favoriser la circulation des petits entre les différents espaces proposés par les enseignants.

Groupes accueillis à la ludothèque de Villejean 2018-2019		Temps d'animation autour du jeu de société ou temps de jeu libre		
		Type de public	Occurrence	Présence
Écoles du quartier	Jean Moulin	3 maternelles (2 à 5 ans) +1 instit +des parents+ AVS ou Atsem	1 à 2 séance par an	4 h
	André Chédid	7 maternelles (2 à 5 ans)+1 instit +des parents+ AVS ou Atsem	3 séances par an	21h
		6 élémentaires (6 à 12 ans)+1 instit + AVS ou atsem	3 séances par an	18h
	Nelson Mandela	5 maternelles (2 à 5 ans)+1 instit +des parents+ AVS ou atsem	2 séances par an	10h
	Guyenne	1 élémentaire (6 à 12 ans)+1 instit	4 séances par an	4h
	Saint Jean Bosco	2 maternelles (2 à 5 ans)+1 instit +des parents+ AVS ou Atsem	3 séances par an	6h
		3 élémentaires (6 à 12 ans)+1 instit +AVS ou Atsem	4 séances par an	12h
Collège Rosa Parks	UPEAA	2 groupes d'ados allophones (11-17ans)+1 instit	4 séances par an	8h
Malifeu et Monbarrot	SEGPA	1 groupe d'ados(11-17ans)+1ou 2 instit	4 séances par an	4h
AREJ		3 groupes d'assistantes maternelles avec des enfants de 0 à 3 ans	7 séances par an	21 h
ALSH	André Chédid	1 groupe de 3 à 5 ans+ 2 animateurs	5 séances par an	5h
Accueils de loisirs	Sonia Delaunay	1 groupe de 3 à 5 ans ou de 5 à 11 ans+ 2 animateurs	6 séances par an	6h
	Cercle Paul bert	1 groupe d'enfants de 5 à 11 ans+ 2 animateurs	2 séances par an	2h
Ime Les Ajoncs d'Or de Montfort-sur-Meu (Institut Médico-éducatif)		1 groupe d'adolescents(11-17 ans)avec 1 éducateur	4 séances/ an	4 h

Avec tous

Soutenir par le jeu des temps d'animation partagés enseignants/animateurs du CALM/ Familles et enfants à la sortie des classes, le vendredi soir pour renforcer la relation entre les enseignants et les familles à la sortie scolaire.

LES FÊTES D'ÉCOLE

En fin d'année, les écoles organisent une kermesse ou une fête d'école en plein air, dans la cour de l'école. Ces festivités sont l'occasion de réunir tous les acteurs de l'école (enfants, équipe pédagogique, parents ...). Ces fêtes sont des moments de rencontres privilégiés et permettent de découvrir l'école sous un autre angle.

A Villejean, ces manifestations sont généralement organisées par les associations des parents d'élèves avec l'aide de quelques enseignants. Ces associations connaissent nos possibilités d'animations ludiques pour lesquelles nous nous sommes équipés de jeux sur-dimensionnés, très adaptés à l'événementiel.

Nous soutenons les initiatives des habitants et communiquons avec les parents, très mobilisés et présents sur le quartier ; ces événements permettent de faire connaissance avec des familles nouvellement installées sur le quartier.

Fêtes d'école Animation en collaboration avec Parents d'élèves	Fête Sonia Delaunay – Juin 2018 et Juin 2019 Fête Nelson Mandela – Juin 2018 et Juin 2019 Fête André Chédid – Juin 2018 et Juin 2019 Fête d'école Jean Moulin prévue en Juin 2019
--	--



UN PARTENARIAT DE QUARTIER

Avec nos partenaires du quartier, faire ensemble, confronter nos points de vue, mutualiser nos compétences, sont des formes de travail recherchées. De nombreux projets dynamiques voient le jour sous ce principe de travail inter-structures :

- Avec le Cercle celtique, le Centre social, le Cercle Paul Bert, le Cadran. Pour des échanges et des actions communes au sein des accueils de loisirs des petites vacances.

De grands jeux sportifs inter-centres sont régulièrement organisés. Des partenaires comme l'AMAP de Villejean ont été associés pour une journée de découverte du pain durant les vacances de Toussaint. D'autres collaborations sont actuellement discutées avec le Relais pour cet été.

- Les petits déjeuners de rentrée en Septembre ou l'info été en Juin. Pour des actions de communication commune, l'information des familles des actions développées par l'ensemble des partenaires pour les enfants et les jeunes

- Familles en Mouvement, fête du jeu, Halloween, Villejean sport avec Ufolep, dans le cadre de Berry plage initié par le cercle Paul Bert et la Direction des sports, les fêtes du tri avec Aiguillon Construction, l'inauguration de nouveaux squares comme celui de la Marche... Pour des actions du quartier, à l'attention de tous les habitants :

- Groupe de travail Apras sur les fréquentations de centre de loisirs.

Recherche action du groupe d'appui du Relais qui mène actuellement une étude sur la présence des enfants sur l'espace public : pour réfléchir ensemble et être au plus près des réalités de vie des habitants et agir collectivement : dans le cadre du projet éducatif de territoire (PEDT), de la CEEJS (commission éducation enfance jeunesse sport), animation d'un groupe de travail enfance qui échange actuellement sur les réalités et pratiques alimentaires du quartier et les problématiques liées aux accueils collectifs de mineurs.



- Pour mutualiser nos compétences : L'équipe de la ludothèque a construit et affine depuis plusieurs années une séance de sensibilisation au jeu à l'attention d'adultes encadrant.

Sensibilisation autour du jeu	1 groupe CLPS futures professionnels de la petite enfance	1 séance	2 h
	1 groupe d animateurs et de bénévoles à l' accompagnement à la scolarité	1 séance	2 h
	1 groupe d'animateurs des Tap Jean Moulin	1 séance	2h
	1 groupe d'éducateurs du Relais	5 séances	5h
Soit 50 personnes sensibilisées à la pédagogie autour du jeu en 2018			

Pour conclure ce rapport d'activité, de nouveaux projets sont déjà dans les « starting-block » pour l'année 2019 :

- Une étude sur la mise en place de nouveaux tarifs pour les centres de loisirs est en cours, avec une nouvelle tranche de tarification basse pour faciliter l'accessibilité financière des familles. Prévu en Septembre 2019
- Quelques développements de projets, déjà évoqués, émergent à nouveau : des co-animations enfance/jeunesse pour réenclencher des passerelles et faciliter le bien grandir dans la Maison auront de nouveau lieu cet été... Nous espérons renforcer ces collaborations en 2019/2020.

Nous développons, depuis quelques années, « l'aller vers » les publics éloignés, les nouveaux habitants, les « invisibles », nous sortons de notre zone de confort. Cela nous semble primordial dans un quartier à forte mobilité de population. Possédant ce savoir-faire maîtrisé, nous voulons continuer à expérimenter, à nous former, mais aussi sensibiliser les financeurs (DDCSPP et CAF) sur la légitimité du « aller vers » et du « hors les murs » .



QUELQUES CHIFFRES

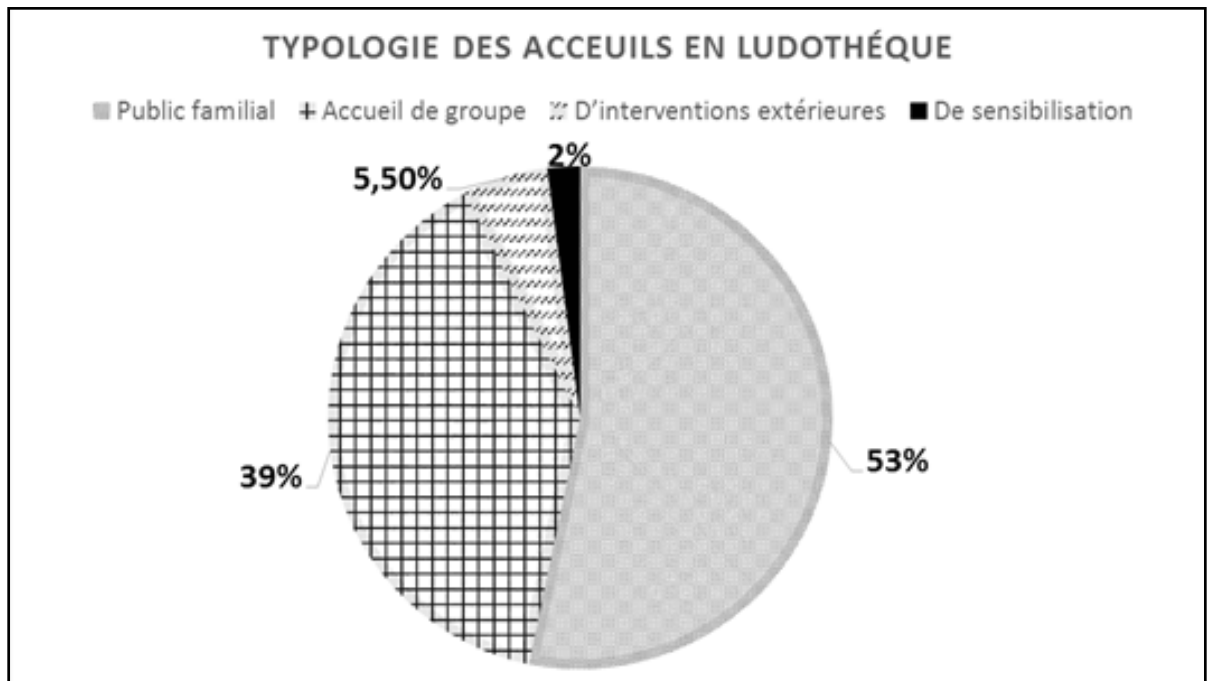
La fréquentation des accueils de loisirs –année 2018 :

130 jours de fonctionnement

8 739 h heures de présence réalisées en périscolaire (33 mercredi et 57 soirs)

4 236 h heures de présence réalisées en extrascolaire (40 jours de vacances)

soit un total de 12975 h de présence



458 heures d'accueil dans la ludothèque (hors événement)

4592 joueurs (hors événement)

dont : 53% public familial

39 % accueil de groupe

5,5 % d'interventions extérieures

2 % de sensibilisation

La vie des secteurs - La Jeunesse

L'accompagnement à la scolarité

LES COLLÉGIEN.NE.S

L'accompagnement à la scolarité comprend une aide aux devoirs et à la méthodologie, un renforcement des connaissances, des ateliers éducatifs ainsi que des sorties culturelles. Cet accompagnement est proposé aux jeunes collégien.ne.s, sur deux créneaux fixes : les mardis et jeudis soirs, de 17h à 19h30, en période scolaire.

La philosophie de cet accompagnement est de motiver, accompagner, valoriser les jeunes afin de leur donner ou redonner confiance en leurs capacités, mais également leur transmettre le plaisir de découvrir et le goût d'apprendre.

L'accompagnement à la scolarité s'est déroulé de la fin du mois d'octobre 2018 à la mi-juin 2019, ce qui représente au total **53 séances**. Au total, ce sont **25 collégiennes et collégiens** qui y ont participé, dont une vingtaine de jeunes venus de manière très assidue.

Parmi ces jeunes, il convient de mentionner leur lieu d'habitation et de scolarisation, à savoir :

- 19 d'entre eux habitent le quartier de Villejean, dont 11 fréquentent le collège du quartier Rosa Parks, les 7 autres étant scolarisés en centre-ville
- 2 d'entre eux habitent le quartier de Beauregard et sont scolarisés en centre-ville
- 2 d'entre eux habitent le centre-ville de Rennes et sont scolarisés au collège de Rosa Parks
- 2 d'entre eux habitent dans une commune de Rennes Métropole et sont scolarisés dans un collège de centre-ville et un collège d'une autre commune.

Par ailleurs, la mixité reste peu présente au sein du groupe puisque celui-ci est composé de 21 filles et de 4 garçons, dont 2 d'entre eux n'ont pas fait l'année complète.

Cet accompagnement ne serait possible sans la présence hebdomadaire de 13 bénévoles, étudiant.e.s, retraité.e.s, ou encore en activité. Ces derniers peuvent participer aux différentes sessions de formation proposées par la Ligue de l'Enseignement.

Cette année, les jeunes ont mis en œuvre plusieurs projets, au sein de leur groupe de niveau :

- Les **6èmes** ont souhaité s'initier et approfondir leurs compétences en dessin et peinture. Dans ce cadre, ils ont participé à 3 ateliers d'**initiation au dessin** avec un professeur des Beaux-Arts, ainsi qu'à une **initiation à la sérigraphie** avec le collectif d'artistes "Le Marché Noir" basé dans le quartier de Villejean. Ils ont pour objectif de proposer un petit temps d'exposition de ce qu'ils ont réalisé au cours de l'année.

- Les **5èmes**, ont quant à eux souhaité **créer un jeu de société sur les volcans**. Dans ce cadre, ils ont effectué les recherches nécessaires sur ces phénomènes naturels, créé des volcans en pâte à sel, réalisé les cartes de questions-réponses, ainsi que le graphisme de ces cartes par un atelier de sérigraphie avec le même collectif "Le Marché Noir".

- Les **4èmes** ont participé à **un atelier radio sur la question des discriminations hommes-femmes**, en partenariat avec la radio associative C-Lab présente au sein des locaux de l'Université de Rennes 2 et le collectif Zéro de Conduite travaillant notamment sur la question de la présence des femmes dans le sport, à l'occasion de la coupe du monde de football féminin.

- Les **3èmes** ont quant à eux eu l'opportunité de participer à **deux projets distincts**. Un premier visant à renforcer leurs capacités en vue de la **préparation du diplôme du brevet**, au travers de 5 ateliers liés

à la mémorisation, la concentration, les différents types d'intelligence, ou encore la gestion du stress. Le second projet s'est déroulé en partenariat avec le TNB et le collectif d'artistes "L'atelier du bourg", basé également dans le quartier, à partir de la pièce de théâtre "Kevin, portrait d'un apprenti converti". Dans ce cadre, ils se sont initiés à la sérigraphie, ont participé à des ateliers d'arts plastiques, ainsi qu'à des ateliers d'écriture et de théâtre avec l'acteur principal de la pièce.

Enfin, deux sorties culturelles ont été proposées aux jeunes et aux bénévoles de l'accompagnement à la scolarité, axées sur la découverte des animaux, plébiscitée par les jeunes. La première sortie a eu lieu au Parc Animalier de Branféré, et la seconde a fait l'objet d'une excursion en bateau dans la baie de Cancale pour y découvrir les dauphins et autres animaux marins qui y vivent.

Le créneau multisport

Créé en 2009 et renouvelé chaque année, le créneau multisport fait l'objet d'un partenariat entre l'association Rencontre et Culture et l'UFOLEP 35. Nous proposons aux jeunes de participer à différentes activités sportives chaque mercredi de 16h30 à 18h. Chaque séance se termine par un temps convivial autour d'une collation, et où l'expression de chaque jeune est favorisée.

Les propositions de séances sportives n'ont pas pour premier but d'améliorer les compétences sportives des jeunes.

L'objectif premier est de permettre une découverte culturelle de la pratique sportive, à moindre coût. Dans ce sens, l'éducatrice sportive propose divers sports, et lors de sorties exceptionnelles, nous pouvons accompagner des jeunes lors d'événements sportifs ou de séjours...

Cette année les jeunes ont pratiqué du rugby flag, du handball, du basket, du football, du badminton, de l'ultimate, du tchoukball ou encore du tennis de table.

Effectifs Multisport pour l'année 2018 - 2019

Période	Nombre de séance	Présence jeune	Participants différents	
			Filles	Garçons
Octobre	2	7	1	6
Novembre - Décembre	6	32	4	19
Janvier - Février	4	52	7	18
Mars - Avril	5	35	2	16
Mai - Juin	5	42	6	21

Les mini séjours

En continuité de ces créneaux, nous avons fait le choix de proposer deux mini-séjours avec une dominante sport et nature.

- Le premier, en février, s'est déroulé pendant deux jours au centre forestier des éclaireuses et éclaireurs de France à Thorigné-Fouillard avec 6 jeunes. Notre projet visait à favoriser une découverte de la vie quotidienne en séjour « Nature ». En lien avec les projets d'aménagement de cette structure, les jeunes ont participé à des chantiers de construction, y ont pratiqué vélo et escalade, goûté à la vie sous tente et au feu de bois...

- Le deuxième, en avril, s'est déroulé à Bain-sur-Oust à proximité de l'île aux Pies, durant trois jours avec 6 jeunes. Découverte de la ville de Redon et d'une ferme en proximité, et sur la base de loisirs de l'île aux pies, du tir à l'arc, de l'escalade, de la via cordata ainsi que de la courses d'orientation. Sortie du contexte du quartier, la dynamique du groupe nous a paru très positive.

Éducation à l'environnement Focus sur deux actions

L'ATELIER D'AUTO RÉPARATION DE VÉLO

Pour favoriser les déplacements, et tendre vers une autonomisation des jeunes, cette action a été mise en place tous les samedis hors vacances scolaires de manière régulière depuis janvier 2019. Ces ateliers d'auto réparation ont permis à une dizaine de jeunes différents, accompagnés par un animateur, d'apprendre des notions de mécanique du vélo, et parfois de réparer de manière effective leur propre vélo.

LES ACTIONS AUTOUR DU JARDIN DE LA MAISON VERTE

Plusieurs sessions de jardinage et de bricolage ont été proposées. Des rencontres avec la Maison de la Consommation et l'Environnement, avec l'association "Vert le Jardin" et la Direction de Quartier Nord-Ouest, ont eu lieu pour bénéficier

de conseils et de soutien technique. De belle friche urbaine, le jardin se transforme peu à peu en un espace encore "sauvage" mais agréable à vivre, à circuler, avec des fruitiers, des plantes vivaces comestibles et quelques plantations facile d'entretien. Les activités, même si elles rassemblent peu de jeunes à la fois (autour de 5 par action), ont fidélisé un petit groupe qui s'active régulièrement et devient force de proposition pour avancer sur les chantiers jardins. Cela a aussi permis à des enfants plus jeunes, présents sur l'espace public, de venir de manière spontanée lors de ces activités. Enfin, en lien avec le Centre Social de Villejean, un groupe d'habitants s'est proposé pour jardiner et participer à l'entretien de cet espace.

Une "fête" tout public avec des ateliers confection de pizza et des activités d'éducation à l'environnement, est organisée le 19 juin afin de valoriser cet espace ainsi que le four à pain qui le jouxte.



Le studio d'enregistrement : un outil pour le projet

Le studio, basé à la Maison Verte, est ouvert aux jeunes adhérents, encadrés en termes d'animation et de technique. Le plaisir de l'expression, et la valorisation y ont cours. S'il permet à des jeunes, le mercredi ou lors d'autres temps programmés, de s'initier à des techniques musicales et d'expression (enregistrement, mixage, accompagnement à l'écriture de texte -reformulation, mise en rime...- ainsi que des conseils lors de l'enregistrement -notion de rythme, diction, exercice d'élocution et de respiration), il est tout

autant un lieu structurant : se donner rendez-vous, communiquer, s'astreindre à l'écriture, respecter le cadre défini, les horaires... Le studio est un levier vers "ailleurs" : de la scène ouverte aux Quartiers d'été, à la découverte culturelle, de lieux, d'équipements plus spécialisés. Par exemple, des jeunes ont pu accéder à la salle de spectacle de la Maison de Quartier pour y travailler leur présence scénique. Certains ont été accompagnés pour un "tremplin" musical dans les réseaux Hip-Hop Bretons.

Le projet des jeunes

Des jeunes sont mobilisés, pour certains depuis un an ou presque, autour de projets "danse afro", "séjour en Espagne", "séjour en autonomie", séjour encadré... Cela donne lieu à des temps collectifs, que ce soit pour préparer leur temps fort ou pour trouver des sources de financement. Ainsi, la récurrence des actions d'autofinancements (tournoi de belote, tenue d'une buvette-snack à l'occasion d'une rencontre associative, disco-soupe, déchèterie mobile en lien avec les bailleurs

sociaux, montage de stands pour "Villej'en fête", recherche de bourses, maquillage au henné...) leur permet de présenter leur projet, de s'organiser collectivement, de gagner en assurance, en autonomie, de rencontrer parfois des acteurs et instances de la vie sociale, par exemple la Direction de Quartier, le conseil de Quartier, le "4bis"... Le secteur Jeunes Adultes est alors fortement porteur de ces démarches plus ambitieuses.s.

L'accueil des jeunes - Une dynamique multisites

La demande de lieu d'accueil jeunes est forte, un enjeu étant la cohabitation de jeunes entre eux, et aussi, dans les espaces communs, avec d'autres publics : familles, retraité-e-s, enfants, professionnels, personnes isolées... Ces dispositifs d'accueil restent des portes d'entrées privilégiées pour des jeunes qui ont

avant tout besoin d'un lieu, sécurisant, où se retrouver entre pairs, échanger, jouer, s'investir dans la vie de groupe. Nous y travaillons sous la réglementation des Accueils Collectifs de Mineurs, âgés de 11 à 17 ans.

Une semaine "type" (hors vacances) nous voit ouvrir les lieux ainsi :

ACCUEILS JEUNES : DEUX LIEUX	
Maison Verte - Tél. 02 99 33 11 33 16h-18h30 : les Mardis - Jeudis - Vendredis 14h-18h30 : les Mercredis 14h-17h : les Samedis	Maison de Quartier - Tél. 02 99 59 04 02 16h-18h : les Mardis - Jeudis - Vendredis 14h-18h : les Mercredis 14h-18h : les Samedis

La proposition d'accueil informel de la jeunesse se déroule sur deux sites (Maison Verte et Maison de Quartier) depuis début 2018, et de manière plus continue depuis juillet 2018 concernant la Maison Verte.

vacances de printemps. Nous avons vécu un "pic" notable, avec 224 jeunes différents lors de la période 4 (de fin février à début avril) malgré une semaine de fermeture en raison d'incivilités et de violence.

L'accueil informel connaît davantage d'effectif à partir des vacances de la Toussaint et jusqu'aux

Accueil informel	2018						2019			
	Juillet	Août	Période 1	Période 1 bis	Période 2	Période 3	Période 3 bis	Période 4	Période 4 bis	Période 5
			Rentrée	Vac. Toussaint			Vac. Hiver		Vac. Printemps	
Nb de jeunes différents	145		163	98	205	162	109	224	116	
Moyenne nb de jeunes / jour	10	8	15,32	35,5	15,64	22,25	24	30	21,3	
Pic + / -			36 / 1		83 / 7	43 / 0	53 / 9 (0MQ)	58 / 13	45 / 10 (0)	
Moyenne nb mardi, jeudi et vendredi			15,23		15,6	28,4		34		
Moyenne nb mercredi			21,6		19,7	34,4		27		
Moyenne nb samedi			8		10,8	3,2	4,5	20		
Heures CAF	252	363	590	390	1085	778	678	1115	544	
Moins de 11 ans			10 enfants	9 enfants	9 enfants	12 enfants	5 enfants	12 enfants	6 enfants	

La très grande majorité des jeunes utilise la Maison Verte ET la Maison de quartier : les pratiques y diffèrent, les espaces, leurs ambiances, le partage avec les familles, les enfants, les professionnels. Nous constatons aujourd'hui que le clivage ressenti au début du regroupement devient anecdotique. Pour tenter de définir le public accueilli, deux grandes typologies :

- une majorité de jeunes, en relation constructive et positive avec les animateurs, marquée par les difficultés connues du quartier : précarité financière, famille mono parentale, grande fratrie, logements exigus, difficultés d'accès aux loisirs
- Des jeunes qui vivent de très grandes difficultés sociales. Ces jeunes questionnent l'ensemble des acteurs sociaux. En groupe, ces jeunes sont hermétiques à la parole adulte.

Les agissements de ces groupes nous ont conduits à des fermetures ponctuelles de la Maison verte. Ces situations nous ont amené à intensifier le travail inter institutionnel mené avec la DDCSPP, le CLPD, Le Relais, les polices municipale et nationale.

Enfin, nous avons aussi posé la décision d'une fermeture, fin 2018, suite à une provocation/ prise de pouvoir par des jeunes majeurs qui avaient investi les lieux, cannabis en main, en se revendiquant de pratiques passées, où selon eux, majeurs, adolescents et enfants cohabitaient dans cet espace.

La cohabitation mineurs-majeurs (non-réglementaire en Accueil Collectif de Mineurs), la coéducation des « petits » par des pairs jeunes adultes en insertion... sont à ce jour moins revendiquées : il semble que la posture éducative de l'association commence à être acceptée.

Avec cette dimension "multisites", l'année écoulée aura permis à l'association avec l'équipe jeunesse en première ligne, mais aussi le pilotage, l'entretien, la maintenance... de peser à nouveau les enjeux de la communication interne, de la cohérence éducative, du projet. Un travail de réécriture du projet pédagogique par l'équipe jeunesse a été mené.

Les sorties - les activités

Si les propositions de sorties, d'activités, de soirées... sont très importantes durant les périodes de vacances (hors Noël), nous veillons à en proposer tout au long de l'année, des mercredis, des samedis, des vendredis soirs.

Nous veillons à l'équilibre des types de propositions adaptées à différents âges : approche culturelle en lien avec l'actualité Rennaise, découvertes patrimoniales.

Découverte du milieu naturel (une île, par exemple), activités physiques (équipements sportifs, piscines...). Ces activités se déroulent sur site (soirées, débats, activités manuelles...), très en proximité, ou plus loin (carnaval de Nantes, feu d'artifice sur la côte...).

Nous mettons également en place des propositions très marquées "vacances", voire "de consommation", parfois à la demande de jeunes, parfois en partenariat : Cobac Parc, Ange Michel, Lasergame, Escape Room... La "sortie au choix" est un cadre que nous fixons pour que des jeunes viennent proposer des activités, et s'impliquer, selon leur degré d'autonomie, dans leur préparation : prise de renseignements, réservations, ou même simplement venir au rendez-vous de préparation.

Entre juillet 2018 et avril 2019, le secteur jeunesse a réalisé 183 activités sur inscription : sorties ou sur place, en soirée ou en journée. 145 durant des vacances, 38 en période scolaire. Davantage ont été proposées mais ont pu faire l'objet d'annulations, le plus souvent faute d'inscrits en nombre suffisant.

	Juillet 2018	Août 2018	Sept-Oct	Tous-saint	Nov-Déc.	Hiver 2019	Fév-Mars	Prin-temps	Avril 2019
Nombre de réalisations / activités	44	43	3	16	6	24	19	18	10

Ces propositions ont fait l'objet de formalités d'adhésion, d'inscriptions, et de lien avec des familles.

Les séjours d'été

Nous avons proposé, en dehors du séjour partenarial Solidar'Breizh, uniquement des séjours "accessoires" de 3 nuitées et 4 journées. Au-delà, les familles participantes ne bénéficient plus des aides de la CAF.

- Un séjour spécifique « filles ».
- Un séjour en partenariat avec Le Relais de Maurepas.
- Un séjour avec un groupe de garçons plus de 14 ans très mobilisé sur des actions d'autofinancement.
- Un séjour dont l'effectif s'est désisté une semaine avant mais qui est quand même parti complet avec d'autres jeunes

en dernière « minute », ce qui montre les capacités de mobilisation.

- Un séjour sportif avec l'Ufolep (Solidar'Breizh) et d'autres acteurs d'autres quartiers et communes.

Des séjours « ouverts » mais dont les effectifs se sont aussi constitués par tranches d'âges, par affinités.

Quatre jours, c'est trop court : nous sommes convaincus de l'importance des séjours pour grandir, se responsabiliser, se dépayser, « tomber l'armure du quartier »...

Mais le ciblage des aides financières VACAF sur des mini-séjours incite à proposer essentiellement ce format. 26 jeunes sur les 43 partis en séjours bénéficiaient des aides Vacaf. Quelques autres bénéficiaient d'aides du CDAS, et même du CCAS. Nous avons, cette année, travaillé des pistes pour

proposer à l'été 2019 des séjours encore plus productifs en terme éducatif (en amont comme durant le séjour). Cela n'enlève pas aux séjours courts les vertus d'un premier départ, potentiellement "aidé", dépaysant, et avec de la vie quotidienne en petit collectif.

FRÉQUENTATIONS ET GENRES

SORTIES ET SOIRÉES:

442 participations des jeunes du 1er juillet 2018 au 30 avril 2019
(hors ateliers avec intervenants)

	Nombre d'inscrit.e.s différent.e.s			Nombre de participations
	Total	Garçons	Filles	
11-13 ans	94	45	49	267
14-17 ans	95	58	37	175
TOTAL	189	103	86	442

La répartition entre filles et garçons est équilibrée (86 filles pour 103 garçons). De même pour la répartition par tranches d'âges (94 jeunes de 11-13 ans pour 95 jeunes de 14-17 ans). A noter, les 11-13 ans reviennent 2,8 fois chacun en moyenne dans la période, là où le 14-17 ans reviennent 1,8 fois.

ACCUEIL INFORMEL

Au 30 avril 2019, le secteur jeunesse a accueilli **374 jeunes différents depuis début juillet 2018**.

	Nombre de participant.e.s différent.e.s		
	Total	Garçons	Filles
11-13 ans	90	51	39
14-17 ans	284	164	120
TOTAL	374	215	159

La répartition entre filles et garçons tend à l'équilibre, que ce soit pour les 11-13 ans ou les 14-17 ans. La répartition par tranches d'âges est très en faveur des 14-17 ans. Les 11-13 ans qui viennent aux accueils sont, par contre, très assidus.

Partenariats

Le travail en partenariat est une ambition de l'association, aussi parce qu'il est une partie de la réponse aux besoins des habitants, et ce d'autant plus en quartier Politique de la Ville. Nous envisageons notre implication partenariale dans le cadre transversal du projet des secteurs enfance, jeunesse et adulte.

Citons, **dans le réseau** :

La S.E.A. 35 - Le Relais de Villejean, celui de Maurepas, le Cercle Paul Bert Villejean - Beaugard, L'UFOLEP 35, la Maison de quartier Le Cadran, la Ligue de l'Enseignement, le CCAS de Villejean, le CDAS de Villejean, l'animation présence de rue de Breizh Insertion Sports, la Troupe d'Improvisation Rennaise, la Bibliothèque municipale de Villejean, les bailleurs sociaux, le collège Rosa Parks, les animateurs et médiateurs scolaires, Optima, la radio C-Lab, Liberté Couleurs, Avenir Santé Villejean Beaugard.

Les partenaires institutionnels :

la CAF, la DDCSPP, l'Etat, directement ou au travers des dispositifs LVJ ou VVV. Nous travaillons en lien avec les différents Services et Directions de la Ville (Direction de Quartier Nord-Ouest, Direction des Sports, Direction Jeunesse Associations Égalité, Service Prévention de la Délinquance Médiation).

Nous nous sommes impliqués, avec certains de ces acteurs, dans des groupes de travail :

- Groupe de travail Accompagnement à la Scolarité
- Commission Espaces Publics Jeunesse
- Groupe de Travail Jeunesse
- Groupe de travail "Love"



La vie des secteurs - Initiative/Animation

Animation globale

Présenter rapidement le secteur adulte est toujours un défi, tellement ce secteur est vaste, des jeunes adultes aux seniors, en passant par la salle de spectacle, aux activités annuelles, au multimédia et partenariat.

L'année 2018-2019 est riche, intense, dense, passionnante, éreintante à ses heures.

Malgré la perception d'un bénévolat qui s'épuise, de nombreuses forces vives sont bien présentes au sein de l'Association Rencontre et Culture et parmi nos partenaires. Évidemment, le bénévolat a évolué dans son fonctionnement, ses aspirations, ses forces et faiblesses et l'accompagnement qu'offre Rencontre et Culture tente de s'y adapter.

Côté équipe professionnelle, suite au renouvellement important de l'équipe sur l'exercice précédent et la nouvelle mission « jeunes adultes » rattachée au secteur adulte, l'année de découverte laisse la place aujourd'hui au déploiement de son projet, malgré des absences qu'il a fallu pallier.

Depuis septembre, la mission « jeunes adultes » est renforcée par un animateur référent jeunesse/jeunes adultes. L'arrivée de Jérémie Levet dynamise notre mission en direction des jeunes adultes et favorise l'accompagnement de projet, l'autonomie et l'initiative. Ce renfort dans l'équipe enrichit la proposition, jusque-là concentrée sur l'insertion sociale et professionnelle des jeunes adultes.

Le pôle multimédia a été impacté par l'absence de son animateur depuis juin 2018. L'arrivée d'une stagiaire en licence USETIC a permis de poser les prémices d'un diagnostic de l'EPN qui permettront un redémarrage du projet en septembre 2019. Depuis janvier, Tiphaine DORGÈRE soutient l'équipe par un CDD à temps partiel pour animer les ateliers, les sessions de cours et des activités en lien avec la jeunesse.

Côté spectacle, outil d'animation locale, de médiation culturelle, il faut noter une augmentation importante de l'utilisation de la salle de spectacle. En soutenant des résidences, des répétitions aux « heures creuses », la salle attire de nombreux partenaires. A noter le bel investissement des partenaires et utilisateurs dans le cadre de la Fabrique citoyenne, qui a déposé un projet d'aménagement de l'entrée de la salle de spectacle. Le projet n'ayant pas été retenu aux votes, nous continuons à envisager l'amélioration des abords de la salle.

Volet partenarial : 50 associations sont conventionnées avec l'association pour développer un travail partenarial.

L'ÉQUIPE DU SECTEUR ADULTE :

- **Fabien Daunay**, animateur coordinateur, depuis le 07 novembre 2017.
- **Raphaël Foisy Marquis**, animateur multimédia depuis nov 2012, en arrêt de travail depuis juin 2018
- **Pierre Lailier**, régisseur de la salle de spectacle, depuis déc 2017.
- **Jérémy Levet**, animateur jeunesse/jeunes adultes depuis septembre 2018.
- **Carla Lorenzoni**, animatrice jeunes adultes à l'association Rencontre et Culture depuis le 1er janvier 2018.
- **Tiphaine Dorgere**, depuis janvier 2019, en CDD à temps partiel jusqu'en juin 2019.

Quelques éléments marquants à la Maison de quartier de Villejean

2 septembre 2018 : **Le Vide Grenier – Braderie** - 380 bradeurs.

Soutenue par la Maison de Quartier, ainsi que par la météo, la Braderie s'est déroulée parfaitement cette année. Un collectif d'une quinzaine de membres a porté l'organisation. 380 exposants, un peu moins qu'espéré, ont participé à cette édition. Difficile d'estimer le nombre de visiteurs qui doit dépasser largement le millier.

Le collectif organise la Braderie de 2019 ainsi que deux soirées « concerts » à destination des habitants, organisées grâce aux bénéfices récoltés par la braderie.

8 septembre : **Participation au Forum des Associations** organisé par le Centre Social - 300 visiteurs

11 octobre : **Projection de Suggar land avec la Ville de Rennes** –

En lien avec le projet santé et alimentation, une soirée projection débat est organisée. 150 personnes sont présentes afin d'échanger sur les méfaits du sucre dans l'alimentation.

22 novembre 2018 : **ND4J La nuit des Kultures avec Keur Eskemm** – 350 personnes – LE festival interculturelité de la jeunesse, avec Mamylove en concert et de nombreuses associations exposantes. A noter la projection du film de KITAFILMER.



23 novembre 2018 : **Démocratie/pouvoir/ Média organisé avec la MIR** - 450 personnes
Démocratie/Pouvoirs et médias – Piloté

par la Maison de Quartier et la MIR, à l'occasion des 10 ans de Médiapart, un forum des médias locaux citoyens est organisé. Trois tables rondes avec Edwy Plenel sont animées par des journalistes de nos médias locaux citoyens. La soirée s'est clôturée par une conférence internationale, avec la présence de deux journalistes internationalement reconnus Sarah Farhat, Maxime Azidi. Cette journée a donné naissance à un blog – Histoires Ordinaires – Villejean qui dresse des portraits de figures du quartier : une manière de parler de Villejean autrement.

31 décembre 2018 : **Réveillon** – 135 personnes – La 40ème édition du réveillon. 130 convives, une soirée jusqu'au petit matin. Une belle soirée, malgré un essoufflement de nombreux porteurs. La réunion bilan ne laisse pas envisager de suite pour l'heure.



12 janvier : **Tournoi de Belote** – Dans le cadre de la mission Jeunes Adultes, nous parlons d'autonomie, c'est dans cet esprit que les jeunes ont organisé leur 1er tournoi de Belote. De très jolis lots pour les 12 équipes participantes.

18 janvier : **Accueil du premier Bistro mémoire Nomades** - Premier Bistro Nomade à la MQV. Accompagner les malades et proches touchés par des maladies cognitives est le défi de l'association Bistro Mémoire. Une riche collaboration au sein de la Maison de quartier. L'association se concentre sur la thématique : « Venir d'ailleurs, vieillir ici ».

7 février : **Paye ta crêpe – Actions portées avec la MCE** – L'alimentation, à quel prix ? L'activité paye ta crêpe permettait de comparer la qualité et le prix de crêpes 1er prix, et de crêpes 1ère qualité. Le bilan est limpide... La qualité a un prix, encore faut-il pouvoir se l'offrir. L'association Impacte, le collège coopératif s'associe au projet pour outiller la démarche de mobilisation.

2 mars : **Festival Tilibora organisé par et avec Synzhoi** - 150 personnes – Une très belle soirée, avec un public plus nombreux que les sessions précédentes et une ambiance familiale géniale.

Du 8 au 11 mars : **Mars au féminin** : Exposition « Regards de femmes » – Théâtre la Petite épine « Des filles Comme toi » – « Contes à rebours » de Typhaine D. organisé par et avec Osez le féminisme - 500 personnes

15 mars : Un repas conté dans le cadre du mois du Gallo avec **Sévénadur** – 55 personnes. Organisé avec des bénévoles de Bretagne Galèse, ce repas a mis à l'honneur la culture galèse.

Avril : **le mois de l'argentique organisé par Gosh !** De belles initiations et découvertes – du cyanotype en passant par la photo en chambre, ou le développement photo noir et blanc ou couleur.

10 Avril : **Lancement du four à pain** – Première fournée – avec le « Pain qui court » et la DQNO qui ont soutenu la formation et l'animation de ce temps

10 Avril : Spectacle : **le lièvre d'Innaba** en direction des plus de 8 ans : spectacle co-organisé avec le service culturel de Rennes 2, qui renforce notre partenariat avec Rennes 2.

3 – 4 mai : **Accueil de l'exposition Magémi** – Rennes 2– Une exposition pour fêter 100 ans de logement social – 90 visiteurs.

4 mai : **Orchestral'ouest** – 240 personnes.

18 mai : **Licorne Fest** : Un festival de métal tout en couleur avec Prod N'Roll

DES EXPOSITIONS :

29 septembre au 12 octobre : Exposition Gosh ! « Des sels et décibels »

13 octobre au 13 novembre : «Villj'enfête» Ho'Roazhon Glad – Rennes 2

27 novembre au 8 décembre : Michel Gireaud « Renversements » - Société photographique de Rennes.

6 mars 2019 - 28 mars : « Regard de femmes » – Société photographique de Rennes

3-4 mai : Le Logement social – Une histoire collective – Magémi/Rennes 2

Mai à Juillet : 50 ans de Rennes 2 – 3 photos murales de Marc Loyon / Rennes 2

7 mai au 27 mai : « Paysans, paysannes » ABM Rennes.

28 mai au 11 juin : « Exposition Atelier de peinture » de la Maison de quartier.

20 juin au 28 juin : « Les émotions » Ecoles Diwan –

AVENIR :

14-15 juin : **Fête de la Maison de quartier**

19 juin : **Fête du jardin et du Four à pain** à la Maison Verte.

21 juin : conférence «**Venir d'ailleurs, vieillir ici**» avec Bistro Mémoire

28 juin : **Gala de danse orientale**



Les activités

19 activités Activités pour les jeunes et adultes encadrées par un animateur technicien		Activités encadrées par les membres de l'association		17 associations 25 Activités adulte encadrées par des partenaires conventionnées	
ARTS ET CULTURE					
Art Floral	10	Club du vendredi	30	Centre Culturel Tamoul	Act. 1
Anglais	12	Club Yoga du rire sans raison	40	Cie Turi Ukwak	1
Langue Arabe	5	Club Oxygène (randonnée)	71	Rennes Mucicales (comédie musicale)	1
Couture	11	Atelier Écriture	6	Koréa Breizh	1
Peinture Acrylique	5	Club chiffres et des lettres	3	Godilleurs de la flume (chant)	1
Peinture pastel et huile	9	Club Tarot	5	Tintamarre (compagnie théâtre)	1
Théâtre adulte	4	Club seniors jeux de cartes (+ pétanque)	80	ABM – Scrapbooking	1
Théâtre jeunesse	10	Club dictée	10		
SPORTS ET BIEN ÊTRE					
Aïkido	11	Soirée jeux (1 fois par mois)	39		
Boxe Thaï	22	Afrodiziak	15	Skol gouren	1
Gym préventive seniors	9	Photographie avec Gosh !	7	Yoga pour tous + atelier écriture	2
Gouren	17	Chorale Ritournelle	18	CPB Ju-jitsu	
Sophrologie	5			CPB Judo	1
Yoga	10			Terre Ciel – Tai chi chuan	2
DANSES					
Orientales	25			Être en forme – Tai Chi chuan	2
Hip Hop	5			OPAR – Gym seniors	1
Salsa débutant	20				
Salsa intermédiaire	34			DANSES	
Salsa avancée	24			Fun Club	4
Bachata				West Rennes Country – Danse en ligne	2
Total adhésions activités 2018-2019	248	Total participants activités 2018-2019	324	Ocho Tango – argentin	3
<i>Total adhésions activités 2017-2018</i>	<i>199</i>	<i>Total participants activités 2017-2018</i>	<i>275</i>	Top Brésil (1 trimestre)	0
				Nombre d'activités 2018-2019	25
				<i>nombre d'activités 2017-2018</i>	<i>24</i>
				Estimation participants	300

Le nombre de participants est en hausse, autant sur les activités encadrées par un animateur technicien que celles organisées par des bénévoles.

17 associations proposent 25 activités régulières dans le cadre de conventions à l'année. Nous estimons que ces activités concernent plus de 300 personnes. Toutes activités confondues, ce sont plus de 800 personnes qui participent à des activités à la Maison de quartier et à la Maison Verte.

LES PARTENAIRES:

Mieux-vivre, mieux être :

AMAP -ASVB - Bistro Mémoire – CPCT - CLIC – FFPP - Mutualité Française – CRESUS - Langue et communication - la MCE – OPAR - Collège coopératif de Bretagne - Association Impacte - Langue et communication – Coala - DIDA - SIEL BLEU – SIMPPS

Théâtre – spectacle – culture – danse – conférence :

3 petits poings - ABM - Compagnie Dynanima - Compagnie Aïe Aïe Aïe - Compagnie Leutexie - Compagnie la Petite épine – Compagnie la Palette – Compagnie Rencontre - Compagnie Tintamarre – l'M From Rennes - Rennes Musicales - Société photographique de

Rennes - la TIR – Tilibora - Turi Ukwak – Orchestral'Ouest - Optima – Cité médiation – Quidam - Ecole Diwan – Rosa Parks – Adapei 35 – Prodn'Roll – Service culturel de Rennes 2 - Corps politique - Conservatoire de Rennes.

ATELIERS – ACTIVITÉS:

Centre culturel Tamoul – Cercle Paul Bert - Être en Forme - Fun Club 35 - Gosh ! - Korea Breizh – Los loquitos de la Salsa - Ocho - Terre Ciel – Top Brésil – Turi Ukwak – Yoga Pour tous – West Rennes Country- Synzhoi -

PROJET DÉVELOPPEMENT LOCAL:

AFEV / KAPSeurs - Raptors – Breizh Femmes – Clab – Histoires Ordinaires – Web TV Maurepas - Yeg Magazine - Rencontre Partage et Savoirs-Faire - Osez le féminisme 35 - Gosh ! - Rennes 2 service Culturel – Créa – Magémi – Oh Roazhon Glad – Master Développement Social – Master IMPP - La Maison de la Consommation et de l'environnement – La Maison International de Rennes – Keur Eskemm - We Ker – ERE – et les Partenaires territoriaux et institutionnels : structures associatives du quartier, Ville de Rennes, etc.

Une petite rétro de la vie des clubs :

Club du vendredi : Aujourd'hui, les activités et sorties sont désormais organisées par les membres avec le soutien de l'équipe. Nous comptons 8 bénévoles impliqués dans le groupe. De visites dans les environs durant l'hiver, le club du vendredi propose des sorties plus éloignées aux beaux jours

Afrodisiak : Karine propose bénévolement à une groupe d'une quinzaine de femmes et de mamans de se réunir afin de pratiquer de la danse tonique, mêlant cardio et pratique artistique. La représentation se déroulera début juillet à la Maison de quartier.

Le Club du Yoga du rire : François, impliqué à faire vivre ce club, réunit un nombre de « fidèles » qui lâchent prise le jeudi soir autour de la pratique très sérieuse du rire sans raison.

La chorale Ritournelle depuis l'an passé fait vibrer les murs de la Maison de quartier, tous les mardis après midi, pour le plaisir.

Le club oxygène est parmi les clubs de randonnée les plus dynamiques du département.

L'atelier Ecriture a produit 3 journaux : « Mon amant de Villejean », dans le cadre de la journée Démocratie Pouvoir Médias. Ces revues permettent de parler de Villejean autrement, avec le sourire. Jean Paul s'est associé à Histoires Ordinaires.

Les Soirées jeux a réuni 39 joueurs différents, avec une moyenne de 14 joueurs par séance. Le 17 mai, Julian Allain, auteur de jeux rennais est venu présenter ses créations de jeux.

La Mission jeunes adultes

ACCOMPAGNEMENT COLLECTIF

Par accompagnement collectif, la Mission Jeunes adultes entend favoriser l'expression de tous les jeunes, encourager les initiatives, les projets et accompagner vers l'autonomie et la citoyenneté. Cette mission se réalise grâce à un partenariat diversifié.

Depuis septembre 2018, l'équipe peut compter sur un animateur, Jérémy Levet, qui partage son temps entre le projet jeunesse et la mission jeunes adultes. Sa bonne connaissance des jeunes, des partenaires et du territoire ont facilité la mise en place de projets avec des groupes de jeunes-adultes. Les rencontres avec les jeunes se déroulent sur l'espace public, à la maison verte, la maison de quartier ou lors d'activités.

Le Futsall :

Ce rendez vous du vendredi soir, 20h à 22H, est une action partenariale développée avec Breizh insertion sports, et le Relais. Ces temps regroupent entre 20 à 50 jeunes par soirée. Ce créneau qui connaît un certain succès au vu des participants vise à répondre à plusieurs besoins : celui de proposer une activité sportive à destination d'un public 16-25 ans mais également de faire du lien avec ce public qui fréquente peu les structures. Il reste à consolider l'encadrement qui nécessite la présence de deux intervenants.

13 avril : **Soirée interartiste – Come see the talent.** Une soirée annulée suite à différents aléas (arrêt de travail), mais qui mérite d'être présentée au vu de l'investissement. Cette soirée s'organisait autour de



12 collectifs de danseurs, chanteurs de la mouvance hip hop en grande partie. Malgré une très belle implication de nombreux jeunes, la soirée n'a pas pu se réaliser.

Projet Barcelone :

Dès septembre, un groupe de 7 jeunes âgés de 16 à 17 ans ont exprimé le souhait de partir à l'étranger. Barcelone a été choisi comme destination pour un séjour prévu du 12 au 20 Juillet prochain. Afin de rendre le séjour accessible financièrement, l'animateur les a accompagnés dans une multitude d'actions d'autofinancement. L'objectif de cette initiative tend à responsabiliser les jeunes dans leur projet de loisir afin de les faire grandir.

Cette responsabilisation se traduit par leur implication dans la réalisation de tâches nécessaires à leur projet et vise surtout la rencontre avec les partenaires, les institutions locales.

Un troisième projet de séjour en Espagne a été accompagné sur plusieurs mois. Malgré un bon démarrage, des projets de vacances dans les pays d'origine ont fait que ce projet n'a pu être mené à son terme.

Accompagnement Danse : Aux jeunes du quartier qui recherchent des salles pour pratiquer la danse de manière autonome, la Maison de quartier propose des conventions de mise à disposition de salles. Sur un créneau de deux heures, ces jeunes peuvent utiliser les locaux en autonomie, avec la mise à disposition de matériel. 4 conventions de ce type ont été réalisées, ce qui concerne une dizaine de jeunes.

Soutien au groupe de la Meute : La Meute, groupe réputé du quartier, a pu bénéficier d'un fort soutien. Accompagnement lors de représentation, conseils dans le jeu de scène, soutien à la structuration, soutien technique



Projet Masilia

Toujours dans l'optique de travailler sur l'autonomie des jeunes dans leurs projets de loisirs, un groupe de quatre jeunes va effectuer un séjour en autonomie à Marseille du 6 au 12 Juillet prochain. Pour cela, ils sont accompagnés et soutenus dans la préparation et les actions d'autofinancement afin de diminuer le coût financier de leur projet : Tournoi de belote, Braderie, vente de gâteaux...

et répétition dans la salle de spectacle avec le régisseur. Cet appui contribue à renforcer la place de l'association comme support aux jeunes adultes.

Découverte Radio avec C-lab : Dans la poursuite de la journée avec Médiapart, des sessions d'initiation avec la radio C-lab ont été entreprises et proposées aux jeunes adultes. Vecteur d'expression, structuration de la parole, et maîtrise de la technique, ces

ateliers permettent de créer du lien avec la radio étudiante du quartier, l'expression, la structuration de ces idées.

La Main Verte : La Main Verte est un dispositif d'insertion sociale et professionnelle en direction de jeunes villejeannais. Elle est pilotée par le 4bis en collaboration avec la MQV, le Cadran, Breizh Insertion Sport, Le Relais et We Ker. C'est un soutien à « La Déchèterie Mobile », pilotée par Rennes Métropole et l'occasion de proposer des animations autour du développement durable et de la solidarité. En échange de leur implication, les jeunes obtiennent une aide pour couvrir le coût du permis de conduire.

En parallèle, les jeunes poursuivront des temps de sensibilisation sur les questions d'éco-citoyenneté et la découverte des métiers liés au réemploi.

INSERTION SOCIALE ET PROFESSIONNELLE

La mission jeunes adultes joue un rôle identifié également sur le champ de l'insertion. Entrer en contact avec des jeunes éloignés des services publics de l'emploi et des organismes de droit commun, afin de les accompagner dans leurs démarches et de recréer du lien vers ces services pour favoriser et soutenir l'accès à l'emploi.

Une partie du public ciblé des 16/30 ans ne fréquente pas facilement la Maison de quartier, ils sont « non-captifs », éloignés de ce qui fait « institution ».

Le partenariat engagé sur Villejean et la complémentarité des approches (ARC – BIS – MQV – Le Relais – ERE – We Ker) permettent de multiplier les approches en direction d'un public là où l'intervention d'un seul acteur ne suffirait peut-être pas.

Aussi, avec l'intervention régulière sur le quartier de l'animateur de rue de l'association Breizh Insertion Sport et de We Ker, nous sommes sur une logique d'« aller vers » afin de soutenir une démarche d'insertion des plus éloignés des institutions.



Le lien commun à toutes ces actions est d'encourager, d'accompagner les actions qui visent à renforcer la prise de décision, l'organisation collective, la responsabilisation par le partage des tâches et encourager l'ancrage territorial en développant le lien aux partenaires... Acquis nécessaires à une vie citoyenne active.

Les actions individuelles dans le cadre de l'accompagnement des jeunes sont les suivantes :

- Accompagnement physique auprès des partenaires : mission locale, pôle emploi, associations, services sociaux...
- Aide CV, lettres de motivation, préparation aux entretiens en lien et en accord avec les partenaires (Mission Locale, Pôle Emploi, Espace Ressources Emploi...)
- Mise en relation avec les partenaires pour initier ou se réinscrire dans des démarches d'insertion
- Entretiens individuels réguliers, suivis des démarches entreprises, encouragement.
- Soutien dans les démarches administratives : papiers, permis de conduire, problèmes de justice, de santé, d'habitat ...

Cet accompagnement est proposé du mardi au jeudi à la Maison de quartier.

Profil du public accueilli à ce jour :

L'essentiel ou la majorité des accueils sont les résultats des liens tissés depuis ces dernières années, de l'information par les pairs (le bouche à oreille) et de déambulation :

Origine	
Villejean	29
Beauregard	9
Autres quartiers	23
Rennes Métropole	7
	68

Sur ces 68 personnes, 15 femmes et 53 hommes accueillis, 9 ont de 14 à 17 ans, 38 de 18 à 25 ans, 18 de 26 à 35 ans et 4 ont plus de 36 ans. Ces personnes viennent de multiples fois, demandent beaucoup d'attention et d'écoute et, souvent, sollicitent une aide dans l'urgence.

LES PARTENAIRES :

Dans le cadre de la mission d'accompagnement individuel, différentes réunions partenariales. La principale, constituée des membres du Groupe Solidarité Emploi, est l'occasion, une fois par mois, de s'informer, d'échanger, de côtoyer les partenaires du quartier concernés par l'insertion professionnelle.

Avec L'Espace Ressources Emploi Villejean, l'animatrice participe aux permanences du Groupe Emploi une fois par mois les mardis matins : présentation et consultation d'offres, prise de contact avec des employeurs.

Les permanences de la Mission Locale (We Ker) se poursuivent à la Maison de quartier les 1er et 3ème jeudis de chaque mois : 20 accompagnements depuis septembre 2018

LES ACTIONS COLLECTIVES :

Juin 2018

- La 5ème édition de l'Action Recrutement. Action coordonnée par les partenaires de l'emploi et les acteurs intervenants sur le quartier de Villejean : Maison Verte, Pôle emploi, We-Ker, CCAS, ERE, AGV35, Décllic'Femmes. Réalisée dans les locaux de la Maison Verte. 9 entreprises présentes - 28 candidats présents - 14 femmes, 14 hommes. À la fin Juin, 6 CDD avaient été enregistrés.

Mars 2018

- Inscriptions pour les candidatures « Emploi d'été Ville de Rennes » en collaboration avec We Ker et l'Espace Ressources Emploi. Cette action s'est réalisée dans la cafétéria de l'Espace social commun, plus visible pour les jeunes.

Décembre 2018

- 6ème édition de l'Action de Recrutement. Une action coordonnée par les partenaires du quartier de Villejean : Maison Verte, Pôle emploi, We-Ker, CCAS, ERE, AGV35. Réalisée dans les locaux de la Maison Verte: 9 entreprises présentes, 36 personnes inscrites (15 femmes, 21 hommes), 24 candidats ont rencontré les employeurs, Mixité : 15 femmes, 21 hommes. Sur ces 24 personnes, 51 entretiens ont été réalisés.

Avril 2019

- Journée de l'alternance : We Ker. 5 centres de formation étaient présents afin de faire la promotion de l'apprentissage et de l'alternance.

Juin 2019

- 7ème journée de l'action de recrutement.

La Mission jeunes adultes

Le pôle multimédia a été impacté par l'absence de son animateur en raison d'un arrêt de travail. Typhaine Dorgere a été recrutée en décembre et repris l'activité à temps partiel en janvier 2019.

SESSIONS D'INITIATION INFORMATIQUE

(niveau débutant et intermédiaire)

6 sessions ont eu lieu soit 54 heures de formation proposées entre février et juin, le mercredi de 10h30 à 12h et le jeudi de 15h45 à 17h15 avec un maximum de 6 places par sessions. Les deux premières sessions se sont déroulées sur trois semaines à raison de deux cours par semaine. Si les quatre premières sessions avaient de nombreux inscrits, les deux dernières qui ont lieu en mai et juin ne semblent pas trouver leur public (session informatique pour débutant et session tablette). Nous pouvons aussi constater sur la base des fréquentations des sessions et des coups de pouce que les adhérents privilégient les coups de pouce pour leur tablette et leur portable plutôt que les sessions, trop contraignantes à leur goût.

Découverte des bases de l'ordinateur, des boîtes mails, des traitements de texte et initiation à internet. Tarif : 27€ la formation + adhésion à l'association. Les formations ont été bien fréquentées dans l'ensemble : 18 personnes ont profité des cours sur cette période.

COUPS DE POUCE

Chaque samedi, des plages horaires sont disponibles sur réservation afin d'avoir une aide informatique personnalisée (ordinateur, portable ou tablette). Nous avons enregistré quinze inscriptions aux coups de pouce du samedi depuis le 2 février dont trois qui ont finalement été annulées. Parmi les différentes interventions réalisées, plusieurs personnes sont venues demander de l'aide pour installer et mieux connaître les réseaux sociaux (What's App notamment), pour débloquer une tablette et avoir des renseignements sur les applications.

LES ANIMATIONS ENFANCE ET JEUNESSE

Les vacances scolaires

L'animatrice multimédia travaille en lien avec le secteur enfance et jeunesse pendant les vacances scolaires. Ainsi, elle participe aux différentes activités proposées par les deux pôles et peut être amenée à intervenir à la maison verte. Aussi, quelques activités multimédias sont proposés aux jeunes sur cette période (après-midi jeux d'horreur en ligne par exemple).

Pour d'autres activités qui requièrent la présence d'un encadrant supplémentaire, l'animatrice peut également venir en aide au secteur enfance (course d'orientation organisée par la ludothèque).

Mercredi jeux vidéo - Projet Youtube poop

Les mercredis de 14h45 à 15h15, l'animatrice propose aux jeunes, en salle multimédia, une initiation à la création vidéo. En effet, pour monter ce projet, les jeunes fréquentant la salle multimédia ont pu choisir ensemble un projet de leur choix autour de la vidéo en mobilisant leurs connaissances pré-acquises et en étant guidés par l'animatrice.

Ils ont choisi de créer des Youtube Poop : de courtes vidéos à but humoristique qui détournent les codes traditionnels de la narration. Ainsi, le reporter Tintin rencontre Louis de Funès tout en parlant avec la voix de Homer Simpson par exemple.

Ce temps est un moment de détente qui permet aux jeunes de se retrouver et de s'amuser autour d'œuvres qui leur sont familières. Ils font preuve de beaucoup d'imagination et cela permet aussi de créer une bonne ambiance pour le temps libre qui suit. Ils sont huit maximum, un groupe régulier s'est constitué autour de ce temps.



TEMPS LIBRE

Le mercredi après midi, un temps libre numérique est proposé. Les jeunes peuvent utiliser les ordinateurs afin de jouer à leur guise tout en respectant la classification des jeux vidéo. Souvent, ils préfèrent jouer en réseau, tous ensemble. (Minecraft est leur jeu préféré).

STUNFEST

Le samedi 18 mai une sortie a été organisée au Stunfest, festival du jeu vidéo qui se tient au liberté chaque année. A cette occasion, l'animatrice a accompagné un groupe de jeune pour leur faire découvrir l'histoire du jeu vidéo et rencontrer des créateurs, certains des plus grands joueurs mondiaux ainsi que bon nombre de passionnés.



ACCOMPAGNEMENT À LA SCOLARITÉ

Accompagnement des collégiens

Le jeudi soir, l'animatrice intègre l'équipe d'animateurs proposant de l'aide aux devoirs aux collégiens. Selon les besoins des élèves, elle propose d'accompagner un groupe en salle multimédia afin d'aider à la recherche d'informations pour un exposé ou elle aidera un niveau dans les différentes matières étudiées. 25 collégiens.



Aide en mathématiques niveau lycée

Le mercredi de 14h à 14h45, l'animatrice aide les lycéens (principalement des élèves de seconde) dans leurs devoirs et plus particulièrement en ce qui concerne les mathématiques. Ainsi, les élèves ont l'occasion de revenir sur leurs cours et de poser des questions pour avoir une aide individuelle dans un cadre non scolaire.

La Salle de spectacle

La salle de spectacle accueille une multitude d'événements : théâtre, festivals, spectacle vivant, danse, résidences, répétitions, projections, conférences, expositions... Un accueil facilité par une scène polyvalente et un équipement conséquent : plateau de 48m², éclairage, sonorisation, vidéoprojection, loges, etc.

CONSTAT D'UN TRAVAIL D'UNE ANNÉE

L'objectif pour l'année 2018-2019 était « d'augmenter la fréquence d'utilisation de la salle par les différents secteurs de la Maison de quartier, mais aussi par les initiatives locales et projets amateurs pour promouvoir l'échange et le développement interculturel à travers tous les acteurs du quartier et du bassin rennais » (cf : Rapport D'activité 2017-2018). C'est chose faite !

En effet, on observe sur l'année 2018-2019 une augmentation des utilisations de la salle de spectacle. Cette augmentation est notamment due à la présence du régisseur sur une année complète (contrairement à la saison 2017-2018). Une meilleure gestion ainsi qu'une visibilité à plus long terme sont également à l'origine de cette augmentation, du fait de l'utilisation d'un logiciel de réservation/facturation centralisé.

FESTIVALS...

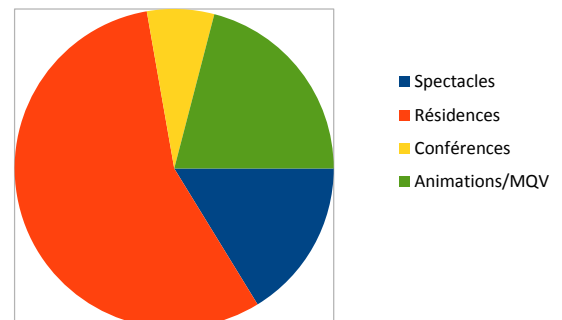
Nouvel axe de travail cet année : l'accueil de festivals. Qu'il s'agisse de danse, de musique, ou de cinéma, la salle de spectacle s'est parfaitement adaptée à l'exercice. Des figures emblématiques comme Tilibora ou Terra Scala ont été, comme à l'habitude, au rendez-vous. Cependant, de nouvelles figures telles que la ND4J, le Gala contre le Cancer #2 ou le Licorne Fest #3 ont fait leur apparition. Un travail d'organisation d'événements pluridisciplinaires a aussi été entrepris avec l'équipe « Jeunesse ». Lors de ces festivals la fréquentation totale aura dépassé les 1500 personnes.

Les secteurs « Enfance », « Jeunesse » et « Adulte » de la MQV ont tenté de proposer un contenu original et accessible à tous, en collaboration avec le régisseur. Ce travail à destination des habitants du quartier sera encore développé sur la saison 2019-2020.

QUELQUES CHIFFRES...

- 31 utilisations en mode Spectacle.
- 13 utilisations en mode Conférence.
- 107 utilisations en mode Répétition/Résidence.
- Environ 40 utilisations faites par les secteurs et ateliers de la Maison de Quartier (théâtre, danse, et chant)
- Nous estimons à plus de 7 000 spectateurs /

Utilisations entre Septembre 2018 et Juin 2019



SPECTACLE...S

Donnés par des professionnels et des amateurs, les spectacles ont été plus nombreux cette année: Résiliences, Osaka Express, Contes à rebours... Une douzaine de représentations ont donc été données, avec une fréquentation du public (aussi bien du quartier que du bassin rennais entier) également en hausse.

RÉSIDENCES...

Les troupes de différentes compagnies (théâtre, danse) se sont succédées tout au long de l'année. Notamment les compagnies La Palette, La Petite Épine et La Cie Leutexie qui se sont appropriées l'outil sur plusieurs périodes de travail (écriture, mise en scène, éclairage, son) avec, à la clé, une restitution gratuite pour tous publics.

L'objectif pour la rentrée 2019 est de mettre en place une tarification type « Résidence » pour une mise à disposition conventionnée de la salle de spectacle, permettant ainsi de créer des liens et de donner la possibilité aux habitants du quartier d'accéder gratuitement à un contenu culturel et artistique de qualité.



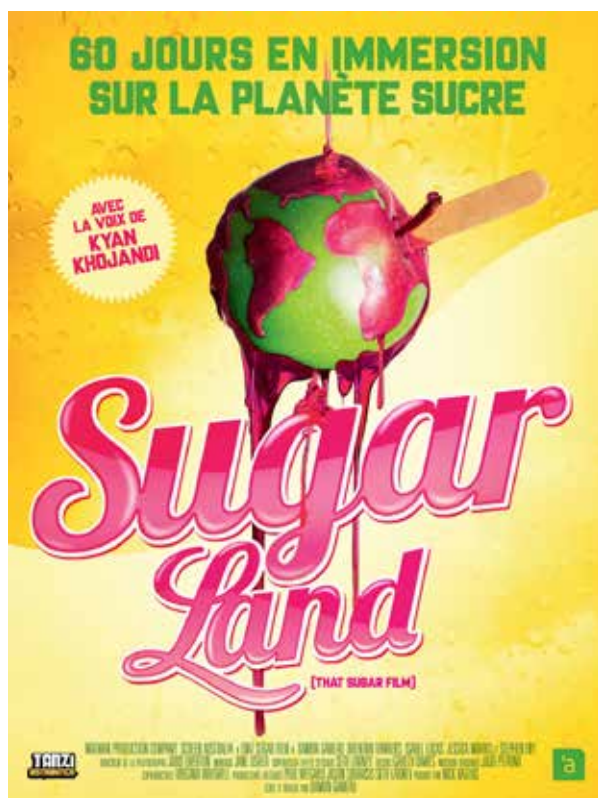
CONFÉRENCES...

Les organismes habitués des lieux ont réitéré cette année leur volonté de proposer des contenus conférenciers divers (CPCT, Pro G, etc..). À ceux-là sont venus s'ajouter de nouveaux acteurs (Région Bretagne, DREAL, DDTM 35) et de nouvelles thématiques collectives : Accessibilité, Handicap, Psychologie...



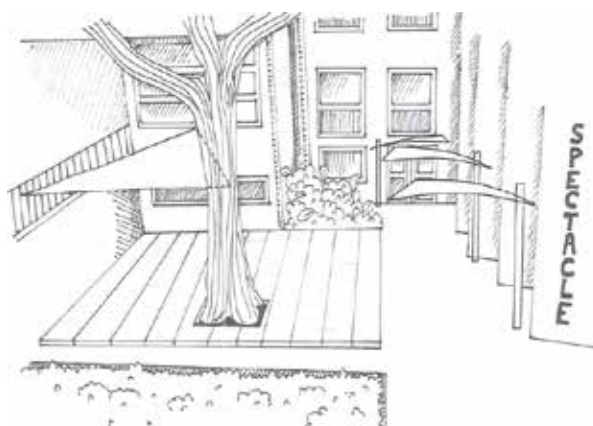
PROJECTIONS...

Films amateurs, documentaires, illustrations scéniques... Autant de contenus mis en avant gratuitement dans la salle avec, ici aussi, un public en légère hausse.



D'AUTRES PROJETS, ARCHITECTURAUX ET ERGONOMIQUES

Nous avons formé un collectif (« Les amis de la salle de spectacle ») porteur de projet sur le dispositif Fabrique Citoyenne, mis en place par la Ville de Rennes. Après plusieurs mois de travail, le collectif a donc déposé une proposition : « l'entrée, c'est par ici », misant sur le réaménagement de l'entrée basse de la Maison de quartier, de son accès PMR et de l'espace vert attenant non utilisé. Malheureusement, le projet n'aura pas été élu par les rennais(es). Toutefois, si la Fabrique Citoyenne n'a pas directement permis la réalisation de ce réaménagement, le projet aura bien fait écho auprès des élus et des habitants du quartier. La dynamique est donc toujours là, et le collectif toujours debout pour porter l'idée jusqu'à sa réalisation.



Avec le soutien du secteur Maintenance, l'ergonomie de la salle a été repensée: installation d'une commande électrique pour les rideaux, réaménagement du garage, installation d'un pouliage pour le relevage des pendrillons, réaménagement des 2 loges et de la cabine régie.

Nous sommes encore à ce jour dans une réflexion permanente autour des conditions d'accueil, de l'identité et de l'ergonomie de la salle de spectacle. De nombreuses idées ont été proposées: un réaménagement de l'entrée, la pose d'une enseigne et de signalétique, la recherche d'un nom, la pose d'un sol technique, l'aménagement des gradins et d'un atelier de maintenance dans le garage.

La salle de spectacle propose donc, au-delà du contenu artistique, un véritable accompagnement dans la construction de projets culturels. Le point de mire étant toujours de garantir la plus grande accessibilité possible à la salle et son équipement, pour le quartier et ses habitants.

La salle de spectacle est un outil à part entière de la Maison de quartier de Villejean, et l'objectif est donc toujours de poursuivre le rôle déjà entrepris d'acteur du « faire ensemble ». Il faut donc continuer à faciliter l'accès à cet outil pour les habitants du quartier et du bassin rennais en promouvant un accompagnement méthodologique et pédagogique, et en croisant les savoir-faire.

La vie matérielle

LES LOCAUX :

Depuis longtemps, nous revendiquons le beau pour tous et nous avons à cœur de maintenir les locaux en bon état. La ville de Rennes nous accompagne à hauteur de ses moyens et des disponibilités des agents des bâtiments communaux, souvent sollicités.

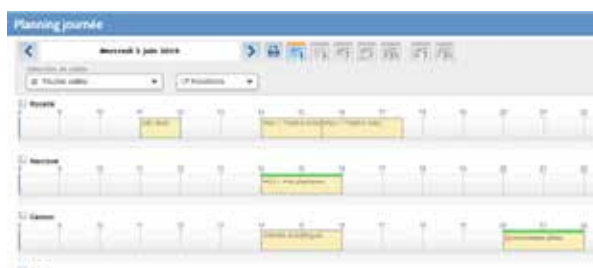
Au mois d'août 2018, l'accueil de la Maison de quartier a été rénové. Tout le monde s'y est mis et le résultat allie l'efficacité et la meilleure visibilité de l'accueil.



En juin et juillet 2019, la ville de Rennes conduit un important chantier de rénovation de l'accueil de la Maison Verte. Ces travaux nous contraignent à sa fermeture partielle mais elle ré-ouvrira ses portes en totalité au mois d'août pour l'accueil de loisirs jeunesse de l'été.

LES OUTILS :

Depuis 2018, l'association a totalement informatisé la gestion des salles, de la réservation jusqu'à la facturation. L'outil informatique, attendu depuis longtemps, a fortement simplifié la gestion de nos ressources matérielles. Après quelques heures de formation et d'appropriation du logiciel, il est aujourd'hui complètement intégré aux pratiques de l'ensemble du personnel.



LE SERVICE ENTRETIEN MAINTENANCE :

Le regroupement Maison de quartier et Maison Verte a entraîné une réorganisation de ce service. Un des deux postes entretien est passé à temps plein pour assurer la totalité de la mission et partager son temps de travail entre les deux équipements.

Depuis septembre 2018, Thomas Faure a rejoint l'équipe professionnelle et assure, en relation avec les services de la ville de Rennes, la maintenance des bâtiments et des matériels d'activités.

Le travail de ce service entretien et maintenance, souvent discret, est essentiel à la bonne marche de la vie des maisons ; il est bon de le rappeler en conclusion de ce rapport annuel.

Motions soumises au vote

A. APPROBATION DES COMPTES DE L'EXERCICE 2018

B. AFFECTATION DU RÉSULTAT EN RÉSERVES

C. APPROBATION DU BUDGET PRÉVISIONNEL 2019

D. APPROBATION DES TARIFS D'ADHÉSION

COLLÈGE DES ADHÉRENTS INDIVIDUELS

Tarifs adhésions	
Collège individuel	
Individuelle	9,60
Famille 2	14,30
Famille 3	16,80
Famille 4	18,90
Jeunes	3,80

COLLÈGE DES ADHÉRENTS ASSOCIÉS

Tarifs adhésions			
Collège associé			
Budget de l'association	inférieur à 2500€	Entre 2 501€ et 10 000€	Supérieur à 10 000€
	23,30 €	59,80 €	95,60 €